

# DER TOURISMUS IM WINTER 2016/2017

Amt der Tiroler Landesregierung  
Sachgebiet Landesstatistik und *tiris*  
Landesstatistik Tirol

Innsbruck, August 2017

Herausgeber: **Amt der Tiroler Landesregierung**  
**Sachgebiet Landesstatistik und *tiris***

Bearbeitung: **Vanessa Heiß**  
Redaktion: **Mag. Manfred Kaiser**

Anschrift: Heiliggeiststraße 7-9  
6020 Innsbruck  
Telefon: +43 512 508/3603  
Telefax: +43 512 508/743605  
E-Mail: [landesstatistik.tiris@tirol.gv.at](mailto:landesstatistik.tiris@tirol.gv.at)  
<http://www.tirol.gv.at/statistik>

Nachdruck - auch auszugsweise - ist nur mit Quellenangabe gestattet.

# INHALTSVERZEICHNIS

	Seite
• <b>WINTERSAISON 2016/2017</b>	<b>1</b>
1. Die Nachfrage - Ankünfte und Übernachtungen	4
2. Das Angebot - Betriebe, Betten	16
3. Preise, Umsätze, Auslastung, Touristischer Arbeitsmarkt	19
4. Quellen und Rechtsgrundlagen	28
• <b>ANHANGSTABELLEN</b>	<b>29</b>
Tabelle 1: Tourismusverbände: Übernachtungen, Ankünfte, Betten und Auslastung nach Unterkunftsarten	30
Tabelle 2: Gemeinden: Ankünfte, Übernachtungen, Veränderung zur Vorsaison in %, Aufenthaltsdauer, Auslastung, Tourismus-Intensität	36
Tabelle 3: Gemeinden: Übernachtungen nach Herkunftsländern	43
Tabelle 4: Touristische Kennzahlen nach Tourismusverbänden: Ankünfte, Nächtigungen, Veränderung zum Vorjahr, Auslastung in %	50



## Verzeichnis der Texttabellen

	Seite
<u>Tab. 1:</u> Ankünfte, Übernachtungen und Umsätze in Tirol - Wintersaisonen	4
<u>Tab. 2:</u> Ankünfte und Übernachtungen nach Bundesländern - Winter 2016/2017	6
<u>Tab. 3:</u> Übernachtungen nach Tourismusverbänden in Tirol - Winter 2016/2017	7
<u>Tab. 4:</u> Ankünfte und Übernachtungen in den Tiroler Bezirken - Winter 2016/2017	8
<u>Tab. 5:</u> Übernachtungen nach Herkunftsländern in Tirol - Winter 2016/2017	9
<u>Tab. 6:</u> Übernachtungen nach Herkunft (-bundes) ländern in Tirol - Winter 2016/2017	11
<u>Tab. 7:</u> Übernachtungen nach Unterkunftsarten in Tirol - Winter 2016/2017	12
<u>Tab. 8:</u> Ankünfte und Übernachtungen nach Monaten in Tirol - Winter 2016/2017	14
<u>Tab. 9:</u> Durchschnittliche Aufenthaltsdauer in Tirol - Wintersaisonen	15
<u>Tab. 10:</u> Betriebe und Betten in Tirol - Winter 2015/2016	16
<u>Tab. 11:</u> Bettenangebot nach Unterkunftsarten in Tirol - Wintersaisonen	17
<u>Tab. 12:</u> Durchschnittspreise für Übernachtung/Frühstück nach Ortstypen in Tirol - Winter 2016/2017	20
<u>Tab. 13:</u> Preisänderungen nach Ortstypen in Tirol - Winter 2016/2017	20
<u>Tab. 14:</u> Entwicklung der Umsätze nach Ortstypen, Unterkunftsarten und politischen Bezirken in Tirol - Winter 2016/2017	22
<u>Tab. 15:</u> Umsätze und Übernachtungen nach Unterkunfts-kategorien und Ortstypen (in %) in Tirol Winter 2016/2017	23
<u>Tab. 16:</u> Auslastung des Bettenangebotes in Tirol - Winter 2016/2017	24
<u>Tab. 17:</u> Beschäftigungssituation in Tourismusberufen in Tirol - Winter 2016/2017	25
<u>Tab. 18:</u> Kennzahlen für die bedeutendsten Tourismusgemeinden in Tirol - Winter 2016/2017	26



# WINTERSAISON 2016/2017

**ÜBERNACHTUNGEN:** **26.464.201**  
Veränderung gegenüber 2015/2016: -1,3 %

**GÄSTE:** **5.882.494**  
Veränderung gegenüber 2015/2016: +1,1 %

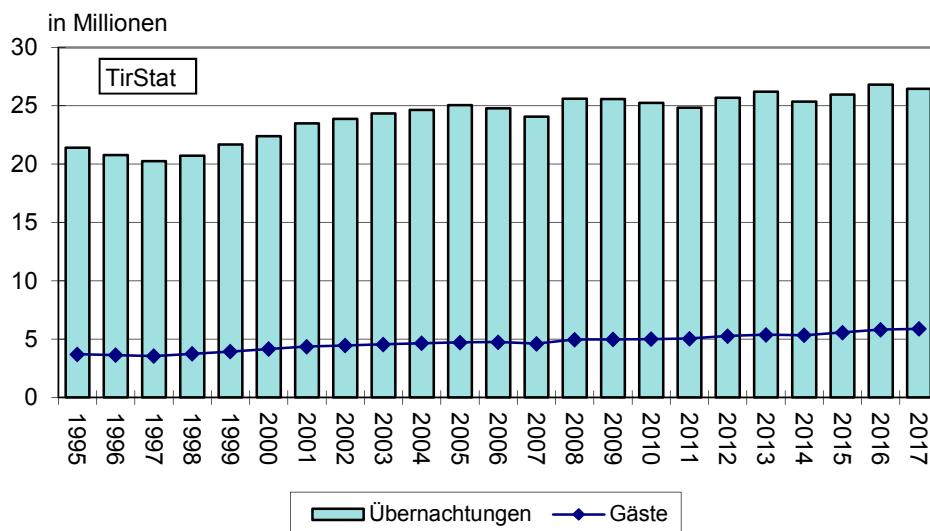
**BETTEN WINTER 2015/2016:** **338.765**  
Veränderung gegenüber 2014/2015: -0,2 %

**BETRIEBE WINTER 2015/2016:** **21.961**  
Veränderung gegenüber 2014/2015: -1,5 %

**AUSLASTUNG:** **42,5 %**

**UMSÄTZE: für Übernachtung/Frühstück**  
**(in Mio. Euro)** **1.859,08<sup>1)</sup>**  
Veränderung gegenüber 2015/2016: +2,7 %

**Grafik 1: Gäste- und Übernachtungsentwicklung in Tirol - Wintersaisonen**



<sup>1)</sup> Siehe Seite 19

## **Tourismusentwicklung in der Wintersaison 2016/2017**

**Die Wintersaison 2016/2017 stellte den Tourismus vor allem aufgrund der ungünstigen Weihnachtsferienkonstellation und dem späten Ostertermin vor eine besondere Herausforderung.**

In der abgelaufenen Wintersaison 2016/2017 wurden in Tirol insgesamt 5,88 Mio. Gäste und 26,46 Mio. Übernachtungen registriert. Dies bedeutet gegenüber der Vorsaison eine Abnahme von rund 340.000 Übernachtungen oder -1,3%. Die Zahl der Gäste nahm im gleichen Zeitraum um rund 62.000 bzw. +1,1% zu. Die durchschnittliche Aufenthaltsdauer erreichte mit 4,5 Tagen einen neuen Tiefstwert. Der Monat April bescherte ein sehr positives Ergebnis mit einem Plus von 1,22 Mio. (+82,0%) Nächtigungen. Dies war besonders ausschlaggebend für ein durchaus solides Saisonergebnis, zumal den Touristikern zu den schon genannten Faktoren auch teilweise die geringen Schneemassen noch zusätzlich zu schaffen machten.

**Nächtigungsentwicklung aus Hauptherkunftsmärkten annähernd stabil, Zunahmen aus Russland, der Tschechischen Republik, Polen und Rumänien**

Die Zahl der deutschen Gäste nahm um rund 5.000 bzw. +0,2% Ankünfte zu und 360.000 bzw. -2,6% Nächtigungen ab. Auch die Nächtigungsbilanzen für die Niederlande (-110.000 bzw. -3,3%), Schweiz (+12.000 bzw. -0,9%) und dem Vereinigten Königreich (-12.000 bzw. -0,9%) gestalten sich rückläufig. Erfreulicherweise sind die Nächtigungszahlen aus Russland, das sich bisher als wichtigster ost- und zentraleuropäischer Markt erwiesen hat, wieder gestiegen (+11.000 bzw. +3,6%). Ebenfalls bemerkbar macht sich der Zuwachs aus der Tschechischen Republik (+38.000 bzw. +7,8%), Polen (+25.000 bzw. +4,6%) und Rumänien (+15.000 bzw. +8,8%). Auch China (+11.000 bzw. +8,9%) und die USA (+17.000 bzw. +17,4%) entwickelten sich positiv.

**Nächtigungsrückgang wirkt sich bis auf die gewerblichen Ferienwohnungen auf alle Unterkunftsarten aus, dort konnte ein Plus erzielt werden**

Als weitere klare Sieger präsentieren sich die gewerblichen Ferienwohnungen mit +7,8% mehr Gästen und +5,2%. Bei den privaten Ferienwohnungen ist diese positive Entwicklung nicht der Fall (Gäste -1,7% bzw. Übernachtungen -3,6%). Die 5/4-Stern Hotellerie verzeichnet einen Zuwachs mit +1,6% mehr Gästen und ein leichtes Minus -0,2% bei den Übernachtungen. Die 3-Stern Betriebe meldeten 0,9% mehr Gäste und -2,4% an Nächtigungen, die 2/1-Stern Häuser ein Plus von 1,4% bzw. ein Minus von -1,9%. Auch bei den Privatquartieren besteht auf beiden Seiten ein Rückgang (Nächtigungen mit -7,1% und -5,8% bei den Ankünften). Die Sonstigen Unterkünfte konnten bei den Ankünften das Vorjahresergebnis halten, bei den Nächtigungen besteht ein Rückgang von -1,0%. Die Campingplätze erzielten ein Plus von +3,9% an Ankünften und +1,2% bei den Nächtigungen.



### **Umsätze für Übernachtung/Frühstück erreichen 1.859,08 Mio. Euro 59,5% davon entfallen auf die Spitzenhotellerie**

Die Umsätze für Übernachtung und Frühstück erreichten mit 1.859,08 Mio. Euro eine Steigerung von 2,7% im Vergleich zum Vorjahr. Im Winter werden somit zwei Drittel des gesamten jährlichen Umsatzes für Übernachtung/Frühstück erwirtschaftet (Sommer 2016 1.044,00 Mio. Euro). Die Umsatzentwicklung des Winters 2015/2016 war bis auf die Privatquartiere und privaten Ferienwohnungen in allen Beherbergungsbetrieben positiv. Bei den Privatquartieren sind die Umsätze um -3,9%, bei den privaten Ferienwohnungen um -1,3% gesunken. Die stärksten relativen Zuwächse wurden für die gewerblichen Ferienwohnungen (+10,5%) errechnet. Innerhalb der Hotellerie rangieren die 5/4- Stern Hotels (+3,6%) gefolgt von den 2/1-Stern Hotels (+1,3%) und den 3-Stern Unterkünften mit einer Zunahme von +0,3%. Das Gewicht der gehobenen Hotellerie ist jedoch für die gesamte touristische Entwicklung maßgebend. Aus dem Nächtigungsanteil von 33,3% erzielte die gehobene Hotellerie 59,5% des Gesamtumsatzes.

### **Preise für Übernachtung mit Frühstück um 3,5% gestiegen**

Die Preise für Übernachtung/Frühstück wurden im Winter 2016/2017 um durchschnittlich +3,5% angehoben. In absoluten Werten ausgedrückt bedeutet das Durchschnittspreise zwischen € 33,63 in Orten mit wenig Tourismus und € 93,64 in den Tourismuszentren. Die größten relativen Preissteigerungen wurden in den Tourismuszentren (+4,3%), in Gemeinden mit abgeschwächtem Sommertourismus (+3,3%) und in Gemeinden mit intensivem Wintertourismus (+3,2%) festgestellt. Die relativ niedrigsten Anpassungen gab es in Gemeinden mit wenig Tourismus und Transit (+0,3% bzw. +0,2%).

### **Rund 39.000 unselbständig Beschäftigte im Saisondurchschnitt**

In der Wintersaison 2016/2017 waren durchschnittlich 39.017 Personen in Tourismusberufen unselbständig beschäftigt. Das entspricht einer Zunahme von 757 Personen bzw. +2,0% gegenüber dem Vorwinter. 21.771 davon waren ausländische Arbeitskräfte, was einer Zunahme von rund 889 Personen bzw. 4,3% entspricht. Der Beschäftigtenhöchststand wurde in diesem Winter im Februar mit 48.378 Unselbständigen erreicht. Der Höchststand der Ausländerbeschäftigung wurde ebenfalls im Februar mit 27.911 Personen registriert.

### **Sölden vor Ischgl, St. Anton a. A., Mayrhofen, Neustift i. St. und Serfaus**

Sölden ist mit 2.083.144 Übernachtungen die aufkommensstärkste Wintertourismugemeinde Tirols vor Ischgl (1.376.335), St. Anton a. A. (1.026.088), Mayrhofen (861.241), Neustift i. St. (815.784) und Serfaus (750.427). Diese Reihung blieb gegenüber dem Vorwinter unverändert. In 123 Gemeinden (44%) wurden die Nächtigungen des Vorwinters übertroffen. Die Gemeinden mit den größten absoluten Nächtigungszuwächsen sind Sölden (+40.503 +2,0%), Neustift i.St. (+21.556; +2,7%), Ischgl (+18.738; +1,4%), St. Anton (+15.373; +1,5%), St. Johann (+14.046; +6,0%), Tux (+13.556; +2,0%), und Obsteig (+12.433; +24,5%). In 156 Gemeinden (56%) gingen die Übernachtungen zurück, darunter am stärksten in Lermoos (-26.424; -8,4%), Fiss (-26.193; -4,1%) und Ellmau (-25.695; -6,8%).

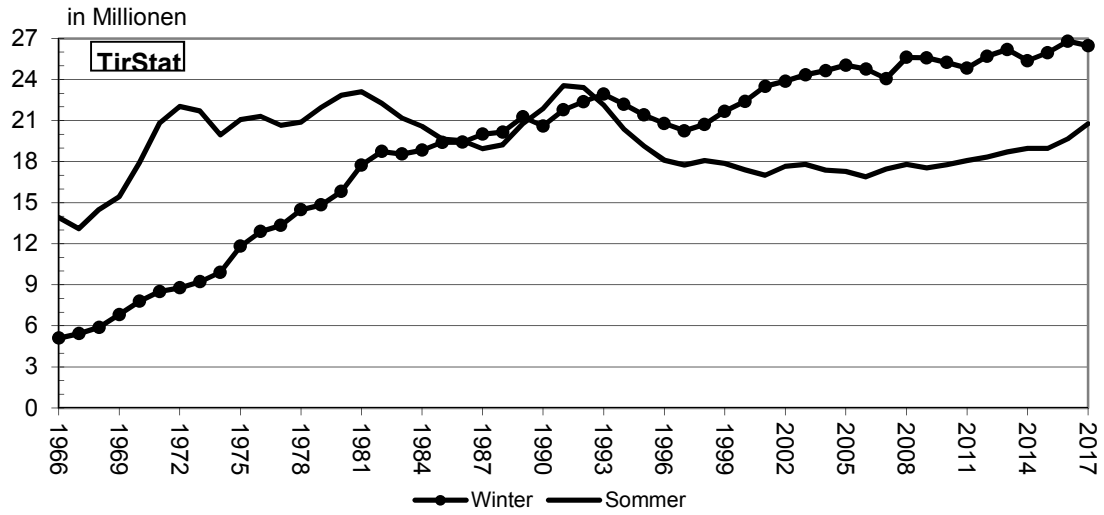
## 1. DIE NACHFRAGE - ANKÜNFTE UND ÜBERNACHTUNGEN

Tab.1: Ankünfte, Übernachtungen und Umsätze in Tirol - Wintersaisons

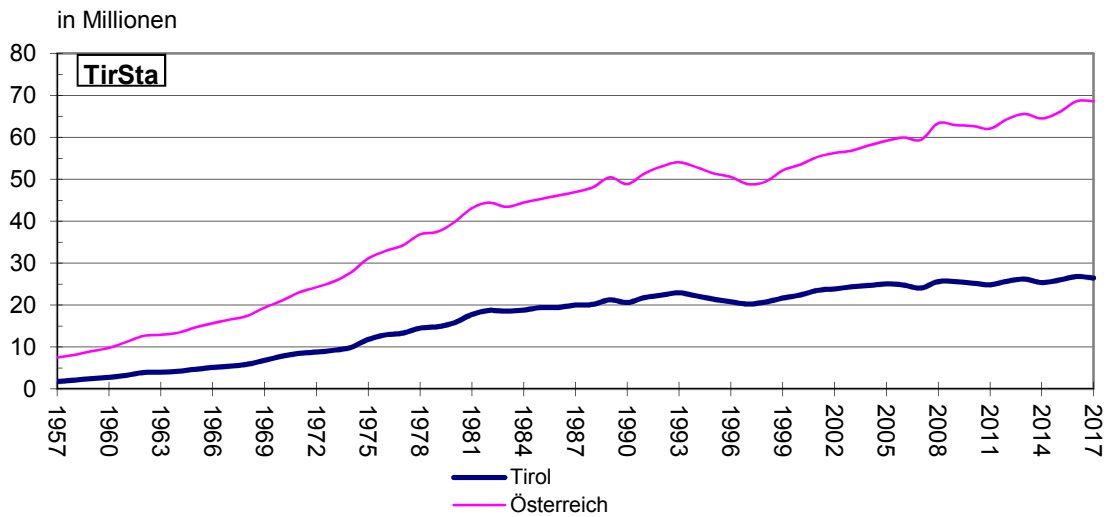
Wintersaison	Ankünfte	Übernachtungen	Veränderung gegenüber Vorwinter in %		
			Ankünfte	Übernachtungen	Umsätze
66/67	769.595	5.429.120	5,2	6,3	-
67/68	883.902	5.881.579	14,9	8,3	-
68/69	969.700	6.818.328	9,7	15,9	-
69/70	1.097.247	7.796.196	13,2	14,3	-
70/71	1.184.513	8.507.515	8,0	9,1	-
71/72	1.243.975	8.773.945	5,0	3,1	-
72/73	1.309.786	9.220.273	5,3	5,1	-
73/74	1.399.316	9.913.470	6,8	7,5	-
74/75	1.644.244	11.811.917	17,5	19,2	-
75/76	1.755.690	12.887.940	6,8	9,1	-
76/77	1.832.349	13.333.473	4,4	3,5	-
77/78	1.980.543	14.486.610	8,1	8,6	-
78/79	2.055.837	14.831.883	3,8	2,4	-
79/80	2.221.804	15.813.214	8,1	6,6	-
80/81	2.470.529	17.748.325	11,2	12,2	-
81/82	2.644.979	18.738.751	7,1	5,6	-
82/83	2.659.987	18.546.411	0,6	- 1,0	-
83/84	2.804.970	18.831.233	5,5	1,5	-
84/85	2.847.587	19.404.510	1,5	3,0	-
85/86	2.922.842	19.417.660	2,6	0,1	-
86/87	3.103.952	20.005.478	6,2	3,0	-
87/88	3.215.076	20.151.515	3,6	0,7	4,3
88/89	3.476.610	21.263.751	8,1	5,5	7,7
89/90	3.447.026	20.598.669	- 0,9	- 3,1	1,6
90/91	3.634.868	21.774.674	5,4	5,7	10,1
91/92	3.816.461	22.379.115	5,0	2,8	11,1
92/93	3.822.454	22.927.393	0,2	2,4	11,5
93/94	3.725.332	22.185.945	- 2,5	- 3,2	3,6
94/95	3.701.182	21.405.740	- 0,6	- 3,5	1,1
95/96	3.638.993	20.783.538	- 1,7	- 2,9	- 0,5
96/97	3.550.401	20.251.988	- 2,4	- 2,6	- 0,1
97/98	3.740.958	20.714.438	5,4	2,3	-
98/99	3.940.123	21.680.068	5,3	4,7	6,1
99/00	4.149.506	22.400.614	5,4	3,3	8,0
00/01	4.363.241	23.503.079	5,1	4,9	8,7
01/02	4.456.807	23.870.576	2,1	1,6	6,7
02/03	4.555.613	24.345.343	2,2	2,0	6,0
03/04	4.654.600	24.648.277	2,1	1,2	4,5
04/05	4.718.812	25.047.404	1,4	1,6	6,1
05/06	4.738.194	24.766.815	0,4	- 1,1	3,8
06/07	4.609.792	24.062.117	- 2,7	- 2,8	1,0
07/08	4.969.525	25.612.058	7,8	6,4	9,7
08/09	4.981.775	25.584.483	0,2	- 0,1	3,7
09/10	5.012.784	25.241.464	0,6	- 1,3	2,2
10/11	5.048.533	24.830.645	0,7	- 1,7	2,2
11/12	5.266.259	25.699.115	4,3	3,5	5,5
12/13	5.384.244	26.192.482	2,2	1,9	4,7
13/14	5.336.404	25.367.780	- 1,0	- 3,3	0,0
14/15	5.567.233	25.960.346	4,3	2,3	6,5
15/16	5.819.984	26.800.488	4,5	3,2	5,4
16/17	5.882.494	26.464.201	1,1	- 1,3	2,7

Quelle: Bis 1975/76 Statistik Austria, ab 1976/77 AdTLR, Sachgebiet Landesstatistik und *tiris*

**Grafik 2: Übernachtungsentwicklung nach Saisonen in Tirol**



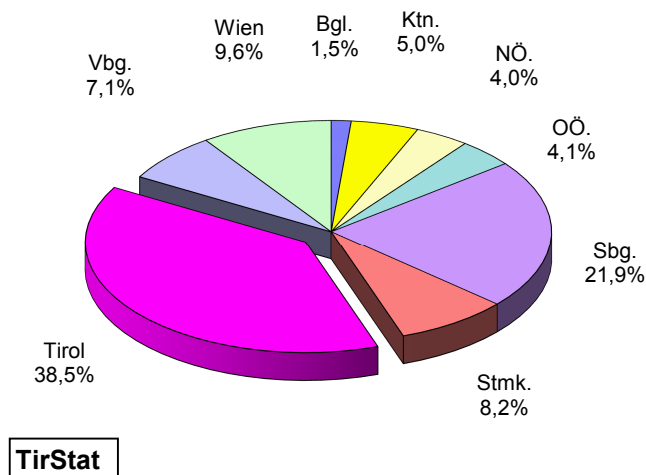
**Grafik 3: Übernachtungsentwicklung in den Wintersaisonen in Österreich und Tirol**



**Tab. 2: Ankünfte und Übernachtungen nach Bundesländern - Winter 2016/2017**

Bundesland	A n k ü n f t e		Ü b e r n a c h t u n g e n		Anteil in %
	absolut	Veränderung gegenüber Winter 2015/2016 in %	absolut	Veränderung gegenüber Winter 2015/2016 in %	
Burgenland	353.909	1,0	1.001.565	2,5	1,5
Kärnten	844.091	-2,3	3.407.901	-4,1	5,0
Niederösterreich	1.009.511	6,8	2.736.262	3,3	4,0
Oberösterreich	1.082.450	5,8	2.819.026	5,9	4,1
Salzburg	3.688.349	3,1	15.062.892	-0,3	21,9
Steiermark	1.697.781	3,1	5.663.050	3,8	8,2
<b>Tirol</b>	<b>5.882.494</b>	<b>1,1</b>	<b>26.464.201</b>	<b>-1,3</b>	<b>38,5</b>
Vorarlberg	1.203.627	-1,7	4.893.897	-4,1	7,1
Wien	3.091.041	5,3	6.615.892	5,4	9,6
<b>Österreich</b>	<b>18.853.253</b>	<b>2,5</b>	<b>68.664.686</b>	<b>0,1</b>	<b>100,0</b>

**Grafik 4: Anteile der Bundesländer an den Gesamtnachtungen - Winter 2016/2017**



**Tab. 3: Übernachtungen nach Tourismusverbänden in Tirol – Winter 2016/2017<sup>1)</sup>**

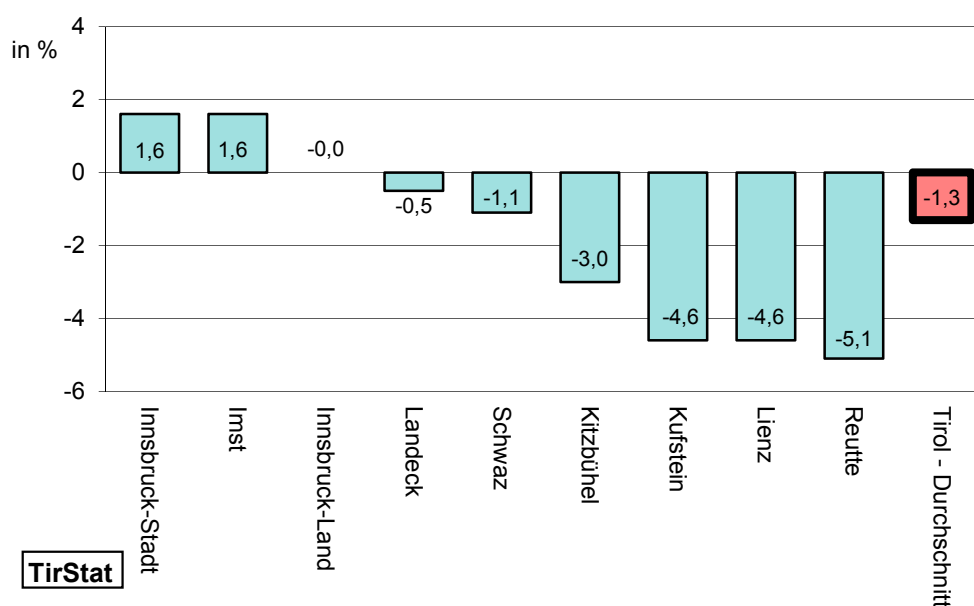
Verband	Ankünfte	Über- nachtungen	Veränderung gegenüber Winter 2015/2016			
			Ankünfte absolut	in %	Übernachtungen absolut	in %
Ötztal Tourismus	602.190	2.900.009	19.595	3,4	37.177	1,3
Paznaun - Ischgl	476.497	2.257.163	11.336	2,4	8.797	0,4
Serfaus-Fiss-Ladis	264.145	1.552.289	-367	-0,1	-39.778	-2,5
Innsbruck und seine Feriendörfer	635.414	1.459.565	34.779	5,8	34.159	2,4
Mayrhofen	245.083	1.363.242	-3.142	-1,3	-33.480	-2,4
Erste Ferienregion im Zillertal	266.813	1.355.320	3.004	1,1	-14.890	-1,1
St. Anton am Arlberg	240.905	1.260.356	7.562	3,2	22.328	1,8
Stubai Tirol	242.352	1.113.071	2.343	1,0	16.413	1,5
Seefeld	229.352	962.391	-5.945	-2,5	-26.197	-2,6
Wilder Kaiser	182.404	958.381	-8.164	-4,3	-68.582	-6,7
Kitzbüheler Alpen-Brixental	184.876	943.034	-566	-0,3	-19.654	-2,0
Tux - Finkenberg	181.491	907.447	3.689	2,1	15.182	1,7
Zell-Gerlos, Zillertal Arena	159.222	865.926	663	0,4	-8.138	-0,9
Tiroler Oberland	168.321	847.543	98	0,1	-17.880	-2,1
Osttirol	172.484	837.165	-4.094	-2,3	-42.048	-4,8
Tiroler Zugspitz Arena	158.978	754.905	-6.442	-3,9	-62.143	-7,6
Kitzbühel Tourismus	167.706	639.295	1.885	1,1	-10.724	-1,6
Pitztal	134.938	626.735	2.820	2,1	6.419	1,0
Achensee	135.379	571.477	1.187	0,9	-7.920	-1,4
Pillerseetal	103.315	516.328	-8.102	-7,3	-44.272	-7,9
Tannheimer Tal	103.520	458.207	1.348	1,3	-8.314	-1,8
Alpbachtal und Tiroler Seenland	95.268	456.335	-2.373	-2,4	-23.364	-4,9
Kitzbüheler Alpen, St.Johann,...	98.150	450.682	4.264	4,5	-9.233	-2,0
Wildschönau	85.484	431.259	-2.780	-3,1	-16.664	-3,7
Kaiserwinkl	64.183	329.664	-350	-0,5	-4.670	-1,4
Kufsteinerland	98.140	322.322	4.839	5,2	8.998	2,9
Ferienregion Hohe Salve	58.471	264.685	-1.622	-2,7	-14.836	-5,3
Lechtal	53.520	251.684	1.499	2,9	-22.503	-8,2
Silberregion Karwendel	49.006	157.885	-2.398	-4,7	-4.850	-3,0
Imst Tourismus	52.728	150.942	5.148	10,8	6.919	4,8
Naturparkregion Reutte	50.080	143.054	3.536	7,6	5.910	4,3
Wipptal	46.130	130.675	-3.045	-6,2	-860	-0,7
Tirol West	34.836	128.758	-157	-0,4	-2.555	-1,9
Region Hall- Wattens	44.352	106.312	4.050	10,0	3.180	3,1
<b>TIROL</b>	<b>5.885.733</b>	<b>26.474.106</b>	<b>68.098</b>	<b>1,1</b>	<b>-338.073</b>	<b>-1,3</b>

<sup>1)</sup> Ab der Wintersaison 2009/10 werden die Ankünfte und Nächtigungen auf Verbandsebene getrennt von der durch die Tourismusstatistikverordnung angeordneten - gemeindeweisen - Erhebung zusätzlich erfasst. Da die Meldungen seitens der Tourismusverbände bzw. Gemeinden nicht immer zum selben Zeitpunkt erfolgen, ist es möglich, dass die Werte geringfügig voneinander abweichen.

**Tab. 4: Ankünfte und Übernachtungen in den Tiroler Bezirken - Winter 2016/2017**

Bezirk	Ankünfte	Übernachtungen	Veränderung gegenüber Winter 2015/2016			
			Ankünfte absolut	Ankünfte in %	Übernachtungen absolut	Übernachtungen in %
Innsbruck Stadt	397.097	714.566	10.504	2,7	11.539	1,6
Imst	883.596	3.996.585	40.760	4,8	61.957	1,6
Innsbruck Land	712.825	2.753.987	6.072	0,9	-648	-0,0
Kitzbühel	683.624	3.193.148	-3.880	-0,6	-97.722	-3,0
Kufstein	453.839	2.117.717	-8.831	-1,9	-102.198	-4,6
Landeck	1.186.167	6.052.991	18.607	1,6	-28.215	-0,5
Lienz	172.419	837.114	-4.173	-2,4	-39.947	-4,6
Reutte	365.927	1.607.001	-164	-0,0	-86.970	-5,1
Schwaz	1.027.000	5.191.092	2.803	0,3	-57.684	-1,1
<b>TIROL</b>	<b>5.882.494</b>	<b>26.464.201</b>	<b>61.698</b>	<b>1,1</b>	<b>-339.888</b>	<b>-1,3</b>

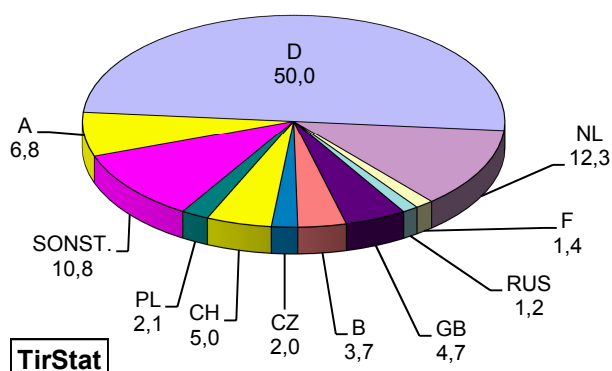
**Grafik 5: Entwicklung der Übernachtungen in den Tiroler Bezirken - Winter 2016/2017: Relative Veränderung gegenüber dem Winter 2015/2016**



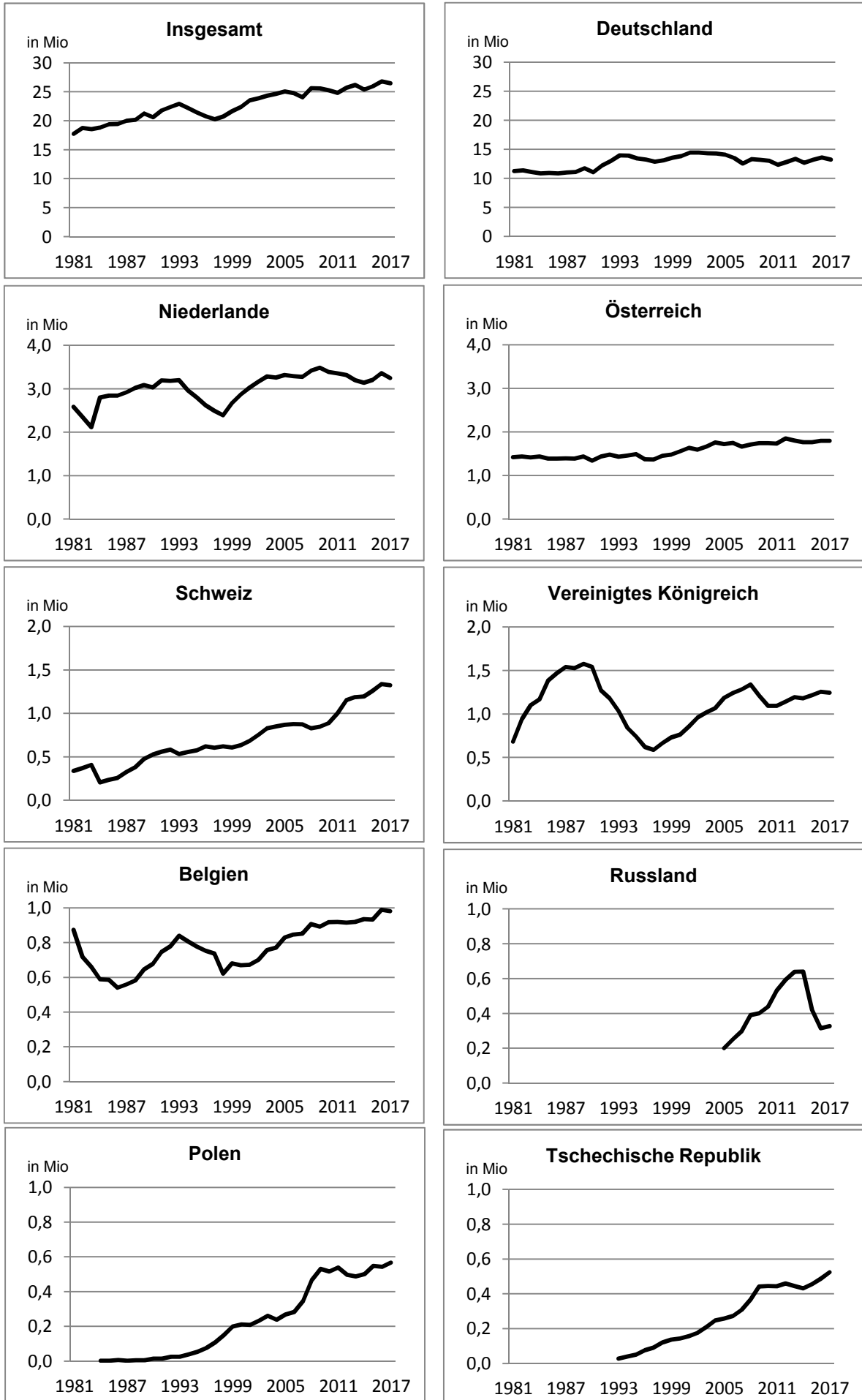
**Tab. 5: Übernachtungen nach Herkunftsländern in Tirol - Winter 2016/2017**

Herkunftsland	Übernachtungen	Veränderung gegenüber Winter 2015/2016		Anteil an Gesamt in %
		absolut	in %	
Deutschland	13.225.824	-357.454	-2,6	50,0
Niederlande	3.249.060	-110.229	-3,3	12,3
Schweiz u. Liechtenstein	1.324.827	-12.364	-0,9	5,0
Vereinigtes Königreich	1.243.875	-11.652	-0,9	4,7
Belgien	980.669	-8.660	-0,9	3,7
Polen	567.321	25.065	4,6	2,1
Tschechische Republik	524.064	38.028	7,8	2,0
Dänemark	404.307	-7.545	-1,8	1,5
Frankreich u. Monaco	363.264	3.330	0,9	1,4
Italien	332.695	-8.387	-2,5	1,3
Russland	326.236	11.391	3,6	1,2
Schweden	234.013	5.524	2,4	0,9
Rumänien	186.385	15.034	8,8	0,7
Luxemburg	143.890	1.735	1,2	0,5
China	131.471	10.784	8,9	0,5
USA	117.555	17.422	17,4	0,4
Irland	110.087	3.792	3,6	0,4
Israel	96.820	10.196	11,8	0,4
Ungarn	95.456	10.164	11,9	0,4
Slowakische Republik	92.936	5.275	6,0	0,4
Finnland	82.606	4.195	5,4	0,3
Ukraine	81.824	-4.126	-4,8	0,3
Norwegen	69.848	2.772	4,1	0,3
Spanien	54.080	-381	-0,7	0,2
Australien	52.028	-1.307	-2,5	0,2
Litauen	47.878	-3.476	-6,8	0,2
Slowenien	42.341	2.345	5,9	0,2
<b>Ausland gesamt</b>	<b>24.671.150</b>	<b>-336.712</b>	<b>-1,3</b>	<b>93,2</b>
<b>Österreich</b>	<b>1.793.051</b>	<b>-3.176</b>	<b>-0,2</b>	<b>6,8</b>
<b>Insgesamt</b>	<b>26.464.201</b>	<b>-339.888</b>	<b>-1,3</b>	<b>100,0</b>

**Grafik 6: Anteile der Übernachtungen nach Herkunftsländern in Tirol - Winter 2016/2017**



**Grafik 7: Übernachtungsentwicklung nach Herkunftsländern in Tirol - Winterersaisonen**

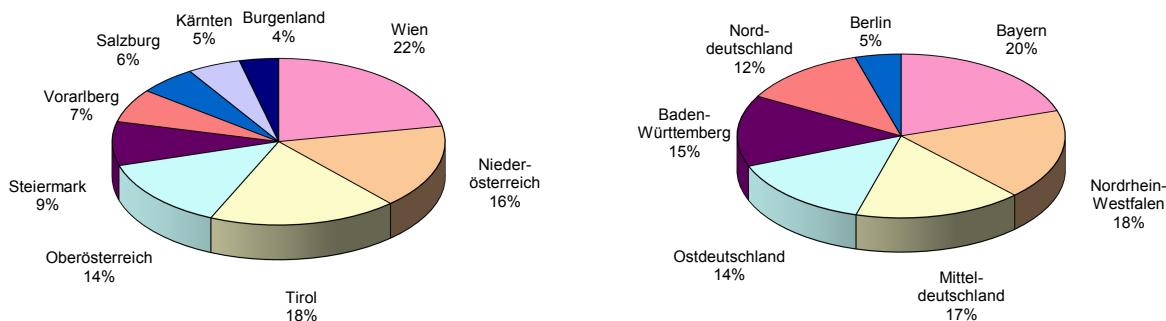




**Tab. 6: Übernachtungen nach Herkunfts (-bundes) ländern in Tirol - Winter 2016/2017**

Bundesland/Region	Übernachtungen	Veränderung gegenüber Winter 2015/2016 absolut	Anteil an Gesamt in %
Wien	394.641	-51.571	22,0
Tirol	329.442	47.294	18,4
Niederösterreich	291.989	-11.139	16,3
Oberösterreich	244.962	-15.742	13,7
Steiermark	153.182	-1.959	8,5
Vorarlberg	117.620	10.661	6,6
Salzburg	100.436	-1.180	5,6
Kärnten	92.609	327	5,2
Burgenland	68.170	20.133	3,8
<b>ÖSTERREICH</b>	<b>1.793.051</b>	<b>-3.176</b>	<b>100,0</b>
Bayern	2.646.636	27.354	20,0
Nordrhein-Westfalen	2.359.388	-221.908	17,8
Mitteldeutschland	2.193.106	-127.990	16,6
Baden Württemberg	1.919.763	-9.407	14,5
Ostdeutschland	1.865.244	3.051	14,1
Norddeutschland	1.641.975	-20.799	12,4
Berlin	599.712	-7.755	4,5
<b>DEUTSCHLAND</b>	<b>13.225.824</b>	<b>-357.454</b>	<b>100,0</b>

**Grafik 8: Anteile der Übernachtungen nach Herkunfts (-bundes) ländern in Tirol – Winter 2016/2017**

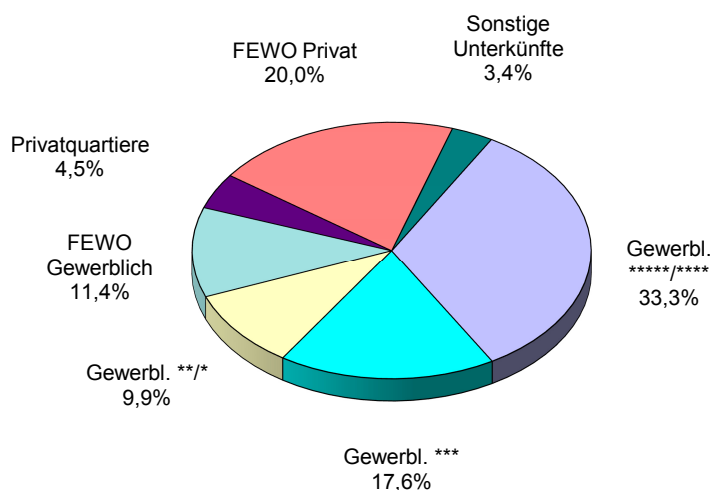


TirStat

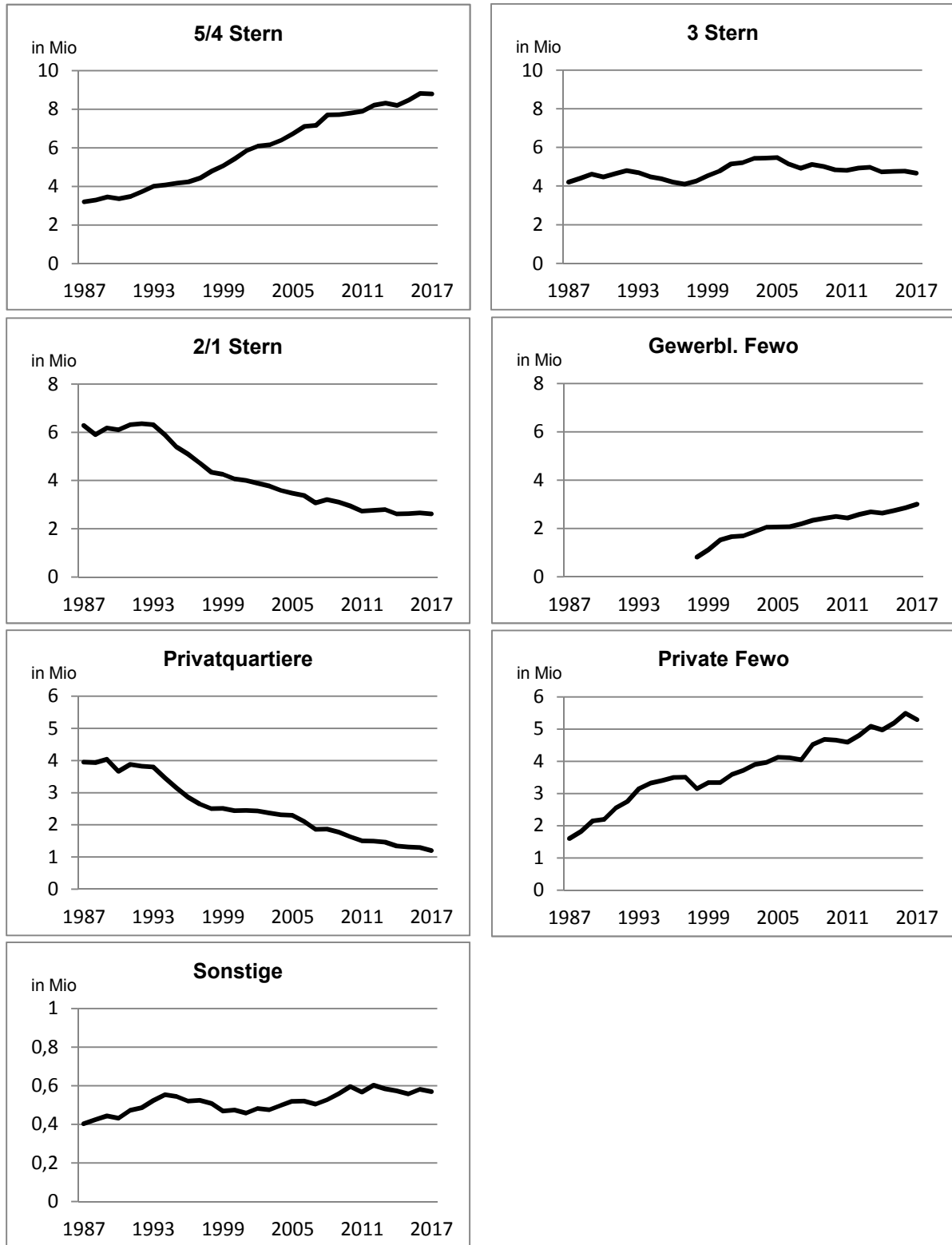
**Tab. 7: Übernachtungen nach Unterkunftsarten in Tirol - Winter 2016/2017**

Unterkunftsart	Ankünfte	Übernachtungen	Veränderung gegenüber Winter 2015/2016				Anteil in %
			Ankünfte absolut	in %	Übernachtungen absolut	in %	
<b>Gewerbliche Betriebe</b>	<b>4.506.412</b>	<b>19.078.830</b>	<b>92.460</b>	<b>2,1</b>	<b>-39.338</b>	<b>-0,2</b>	<b>72,1</b>
Kategorie 5/4-Stern	2.151.519	8.801.867	34.668	1,6	-20.672	-0,2	33,3
Kategorie 3-Stern	1.169.894	4.661.139	10.788	0,9	-115.461	-2,4	17,6
Kategorie 2/1-Stern	659.437	2.611.919	8.958	1,4	-50.436	-1,9	9,9
Ferienwohnungen gew.	525.562	3.003.905	38.046	7,8	147.231	5,2	11,4
<b>Privatquartiere</b>	<b>255.021</b>	<b>1.202.679</b>	<b>-15.653</b>	<b>-5,8</b>	<b>-92.356</b>	<b>-7,1</b>	<b>4,5</b>
nicht auf Bauernhof	196.955	915.884	-11.142	-5,4	-65.924	-6,7	3,5
auf Bauernhof	58.066	286.795	-4.511	-7,2	-26.432	-8,4	1,1
<b>Ferienwohnungen priv.</b>	<b>897.308</b>	<b>5.290.503</b>	<b>-15.119</b>	<b>-1,7</b>	<b>-199.322</b>	<b>-3,6</b>	<b>20,0</b>
Ferienwohnungen n. BH	780.934	4.614.460	-13.914	-1,8	-184.258	-3,8	17,4
Ferienwohnungen a. BH	116.374	676.043	-1.205	-1,0	-15.064	-2,2	2,6
<b>Sonstige Unterkünfte</b>	<b>223.753</b>	<b>892.189</b>	<b>10</b>	<b>0,0</b>	<b>-8.872</b>	<b>-1,0</b>	<b>3,4</b>
Campingplätze	66.095	322.273	2.454	3,9	3.906	1,2	1,2
Kurheime d. Sozialvers.	1.017	18.398	-23	-2,2	-131	-0,7	0,1
Sonst. Kur+Erh. Heime	3.073	17.361	731	31,2	-1.563	-8,3	0,1
Kindererholungsheime	24.696	114.745	139	0,6	-1.628	-1,4	0,4
Jugendherbergen	35.448	158.716	-648	-1,8	5.682	3,7	0,6
Schutzhütten	45.205	87.370	233	0,5	363	0,4	0,3
Sonstige Unterkünfte	48.219	173.326	-2.876	-5,6	-15.501	-8,2	0,7
<b>INSGESAMT</b>	<b>5.882.494</b>	<b>26.464.201</b>	<b>61.698</b>	<b>1,1</b>	<b>-339.888</b>	<b>-1,3</b>	<b>100,0</b>

**Grafik 9: Anteile der Übernachtungen nach Unterkunftsarten in Tirol - Winter 2016/17**



**Grafik 10: Übernachtungsentwicklung nach Unterkunftsarten in Tirol -Winterersaisonen<sup>1)</sup>**

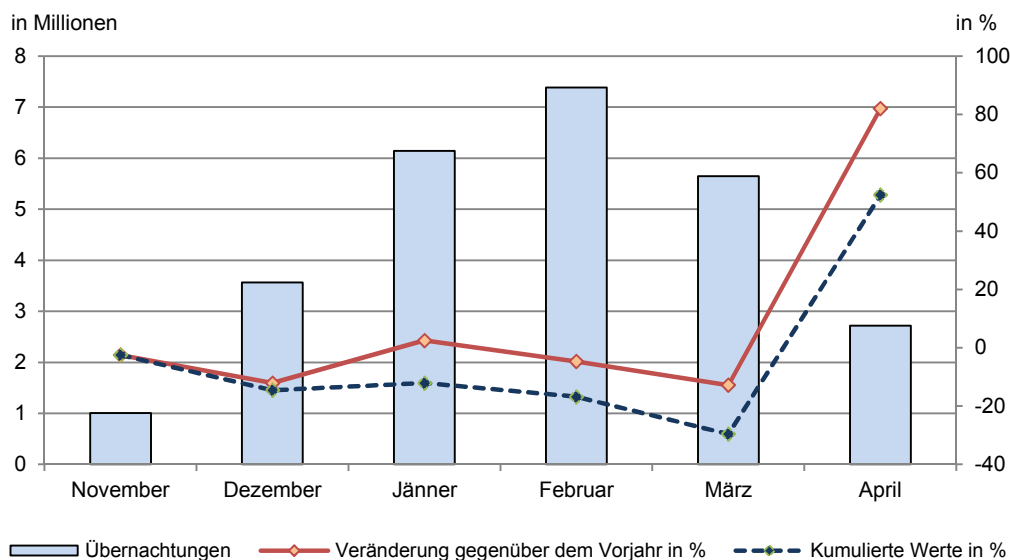


<sup>1)</sup> Seit der Wintersaison 1997/98 werden gemäß der Richtlinie des EU-Rates 95/57/EG vom 23. November 1995 auch „Gewerbliche Ferienwohnungen“, als eigene Kategorie ausgewiesen, wodurch sich bei den anderen gewerblichen Kategorien ab 1998 ein Zeitreihenbruch ergibt.

**Tab. 8: Ankünfte und Übernachtungen nach Monaten in Tirol - Winter 2016/2017**

Monat	Ankünfte		Übernachtungen		Veränderung gegenüber Winter 2015/2016			
	absolut	Anteil in %	absolut	Anteil in %	Ankünfte absolut	Ankünfte in %	Übernachtungen absolut	Übernachtungen in %
November	356.588	6,1	1.007.872	3,8	-15.596	-4,2	-25.649	-2,5
Dezember	975.390	16,6	3.562.523	13,5	19.381	2,0	-491.758	-12,1
Jänner	1.232.308	20,9	6.145.217	23,2	-90.732	-6,9	148.745	2,5
Februar	1.490.549	25,3	7.386.471	27,9	43.197	3,0	-362.366	-4,7
März	1.141.674	19,4	5.646.853	21,3	-136.595	-10,7	-831.878	-12,8
April	685.985	11,7	2.715.265	10,3	242.043	54,5	1.223.018	82,0
<b>SUMME</b>	<b>5.882.494</b>	<b>100,0</b>	<b>26.464.201</b>	<b>100,0</b>	<b>61.698</b>	<b>1,1</b>	<b>-339.888</b>	<b>-1,3</b>

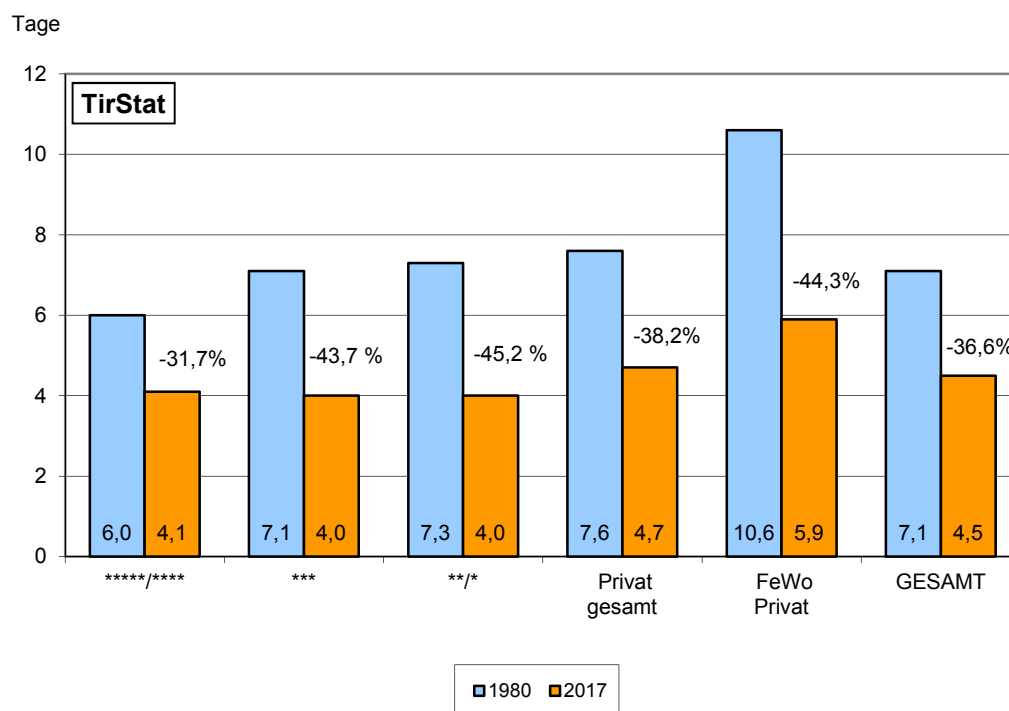
**Grafik 11: Saisonverlauf in Tirol – Winter 2016/2017 und 2015/2016**



**Tab. 9: Durchschnittliche Aufenthaltsdauer in Tirol – Wintersaisonen**

Unterkunft	durchschnittliche Aufenthaltsdauer in Tagen Wintersaisonen					
	1991/1992	1996/1997	2001/2002	2006/2007	2011/2012	2016/2017
<b>Gewerbliche Betriebe insgesamt</b>	<b>5,6</b>	<b>5,3</b>	<b>5,2</b>	<b>5,0</b>	<b>4,6</b>	<b>4,2</b>
Kategorie 5/4-Stern	5,1	5,0	4,8	4,7	4,4	4,1
Kategorie 3-Stern	5,5	5,1	5,1	5,0	4,5	4,0
Kategorie 2/1-Stern	6,1	5,9	5,3	5,0	4,7	4,0
<b>Ferienwohnungen gewerblich</b>	-	-	<b>6,9</b>	<b>6,5</b>	<b>6,1</b>	<b>5,7</b>
<b>Privatquartiere insgesamt</b>	<b>6,0</b>	<b>5,8</b>	<b>5,3</b>	<b>5,3</b>	<b>4,9</b>	<b>4,7</b>
Privatquartier nicht auf Bauernhof	6,0	5,8	5,2	5,2	4,9	4,7
Privatquartier auf Bauernhof	6,0	5,9	5,4	5,4	5,0	4,9
<b>Ferienwohnungen privat</b>	<b>7,8</b>	<b>7,5</b>	<b>6,6</b>	<b>6,6</b>	<b>6,2</b>	<b>5,9</b>
Fewo privat nicht auf Bauernhof	-	-	6,6	6,6	6,2	5,9
Fewo privat auf Bauernhof	-	-	6,5	6,5	6,1	5,8
<b>INSGESAMT</b>	<b>5,9</b>	<b>5,7</b>	<b>5,4</b>	<b>5,2</b>	<b>4,9</b>	<b>4,5</b>

**Grafik 12: Veränderung der Aufenthaltsdauer in Tagen und Prozent 1980 – 2017**



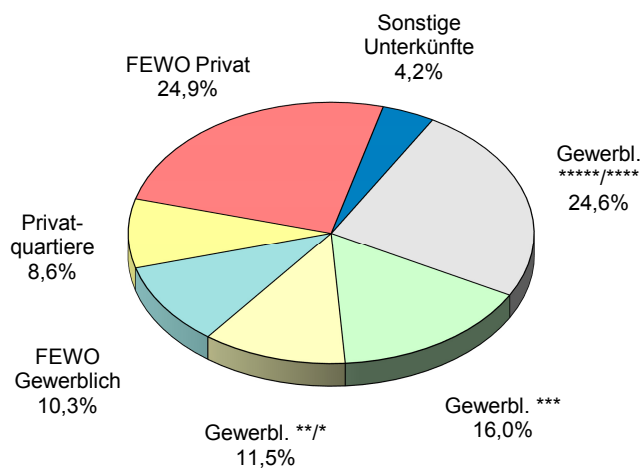
## 2. DAS ANGEBOT - BETRIEBE, BETTEN

**Tab. 10: Betriebe und Betten in Tirol - Winter 2015/2016**

Unterkunft	Betriebe <sup>1)</sup>	Betten	
		absolut	in %
<b>Gewerbliche Kategorien zus.</b>	<b>3.682</b>	<b>176.342</b>	<b>52,1</b>
Kategorie 5/4-Stern	887	83.182	24,6
Kategorie 3-Stern	1.271	54.286	16,0
Kategorie 2/1-Stern	1.524	38.874	11,5
<b>Ferienwohnungen gewerblich</b>	<b>1.760</b>	<b>34.961</b>	<b>10,3</b>
<b>Privatquartiere insgesamt</b>	<b>4.063</b>	<b>28.984</b>	<b>8,6</b>
Privatquartiere nicht auf Bauernhof	2.955	21.128	6,2
Privatquartiere auf Bauernhof	1.108	7.856	2,3
<b>Ferienwohnungen privat</b>	<b>11.895</b>	<b>84.308</b>	<b>24,9</b>
Ferienwohnungen privat n. BH	10.209	71.812	21,2
Ferienwohnungen privat a. BH	1.668	12.496	3,7
<b>Sonstige Fremdenunterkünfte</b>	<b>466</b>	<b>14.095</b>	<b>4,2</b>
<b>INSGESAMT</b>	<b>21.866</b>	<b>338.765</b>	<b>100,0</b>

<sup>1)</sup> ohne 95 Campingplätze

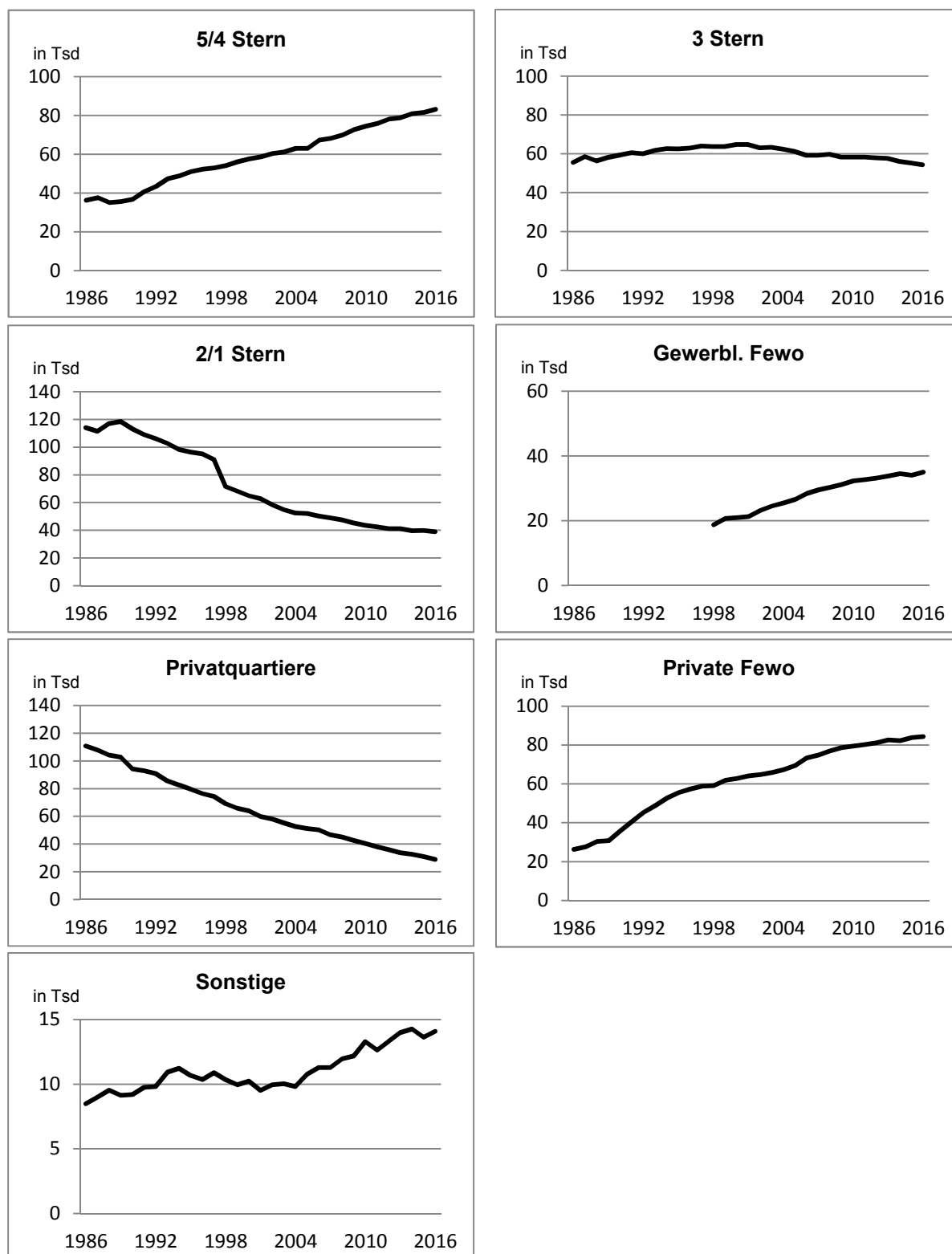
**Grafik 13: Bettenangebot nach Unterkunftsarten in Tirol - Winter 2015/2016**



**Tab. 11: Bettenangebot nach Unterkunftsarten in Tirol - Wintersaisonen**

Wintersaison	insgesamt	B e t t e n		private Ferienwohnung	sonstige Unterkünfte
		gewerblich	privat		
80/81	349.171	196.521	128.325	15.941	8.384
81/82	354.512	197.944	127.338	19.270	9.960
82/83	361.909	203.058	129.073	20.362	9.416
83/84	363.349	207.891	123.755	22.045	9.658
84/85	357.721	206.676	117.270	24.312	9.463
85/86	348.997	203.410	110.754	26.352	8.481
86/87	351.985	207.506	107.850	27.628	9.001
87/88	352.649	208.467	104.292	30.361	9.529
88/89	354.842	212.193	102.716	30.798	9.135
89/90	348.802	209.342	94.303	35.958	9.199
90/91	353.845	210.482	92.888	40.713	9.762
91/92	355.781	209.686	90.880	45.408	9.807
92/93	357.307	211.847	85.542	48.986	10.932
93/94	356.358	209.899	82.516	52.710	11.233
94/95	354.801	209.137	79.493	55.496	10.675
95/96	354.412	210.296	76.342	57.428	10.346
96/97	352.191	208.027	74.385	58.894	10.885
97/98	346.668	208.166	69.113	59.044	10.345
98/99	346.605	208.852	65.901	61.905	9.947
99/00	345.181	208.282	63.903	62.767	10.229
00/01	341.405	207.739	59.954	64.188	9.524
01/02	337.759	204.965	58.097	64.737	9.960
02/03	335.298	204.041	55.332	65.885	10.040
03/04	333.186	203.416	52.670	67.286	9.814
04/05	334.279	202.870	51.148	69.483	10.778
05/06	339.965	205.029	50.218	73.433	11.285
06/07	338.787	205.874	46.791	74.838	11.284
07/08	341.418	207.465	44.965	77.016	11.792
08/09	340.938	207.398	42.621	78.730	12.189
09/10	341.887	208.591	40.486	79.520	13.290
10/11	340.272	209.410	37.958	80.259	12.645
11/12	340.855	210.389	35.910	81.232	13.324
12/13	341.770	211.425	33.736	82.613	13.996
13/14	340.108	210.995	32.550	82.297	14.266
14/15	339.529	211.145	30.970	83.787	13.627
15/16	338.765	211.303	28.984	84.308	14.095

**Grafik 14: Bettenentwicklung nach den wichtigsten Unterkunftsarten in Tirol - Winterersaisonen<sup>1)</sup>**



<sup>1)</sup> Seit der Wintersaison 1997/98 werden gemäß der Richtlinie des EU-Rates 95/57/EG vom 23. November 1995 auch „Gewerbliche Ferienwohnungen“, als eigene Kategorie ausgewiesen, wodurch sich bei den anderen gewerblichen Kategorien ab 1998 ein Zeitreihenbruch ergibt.



### 3. PREISE, UMSÄTZE, AUSLASTUNG, TOURISTISCHER ARBEITSMARKT

Die Tiroler Landesstatistik veröffentlicht nicht nur relative Umsatzveränderungen, sondern auch **absolute Umsatzzahlen für Übernachtung/Frühstück**. Diese resultieren aus der Verknüpfung von monatlichen Nächtigungen mit saisonalen Preiserhebungen, die zweimal im Jahr wie folgt durchgeführt werden:

Von 86 Tiroler Stichprobengemeinden (repräsentativ ausgewählt) werden die **Tourismusprospekte bzw. offiziellen Preislisten** angefordert. Daraus werden sämtliche Betriebe - getrennt nach Unterkunftsart (\*\*\*\*/\*\*\*\*, \*\*\*, \*\*/\*, private und gewerbl. FEWO, Privatbetriebe - mit ihrem Namen, Betten, Sternen und Preisen für Ü/F) digital erfasst (**insgesamt ca. 6.500 Betriebe**).

Nach detaillierten Plausibilitätskontrollen werden anschließend **Durchschnittspreise für Ü/F** (gewichtet mit den dazugehörigen Betten) auf der Ebene der FV-Typen bzw. jener der Tiroler Bezirke und Talschaften errechnet. Aus der Multiplikation der Durchschnittspreise mit den Nächtigungen in diesen Regionen resultieren **Umsatzzahlen für Übernachtung/Frühstück**.

**Umsatzsteigerungen** sind demgemäß die Folge von:

- Preissteigerungen bei den Tourismusbetrieben
- Steigerungen bei den Nächtigungszahlen
- Qualitativen Effekten (d.h. Nachfrageverschiebungen innerhalb der Unterkunfts-kategorien (also beispielweise von Privatquartieren zu 4\*/5\*-Betrieben) oder zwischen Gemeindetypen (z.B. Abnahme der Nächtigungen in Gemeinden mit abgeschwächtem Tourismus - diese sind in der Regel günstiger - dafür Zunahmen in den Tourismuszentren (höheres Preisniveau))

**Zu beachten ist**, dass diese Berechnungsweise nur den Aufwand für Übernachtung und Frühstück, aber **keinerlei sonstige Ausgaben** der Gäste berücksichtigt.

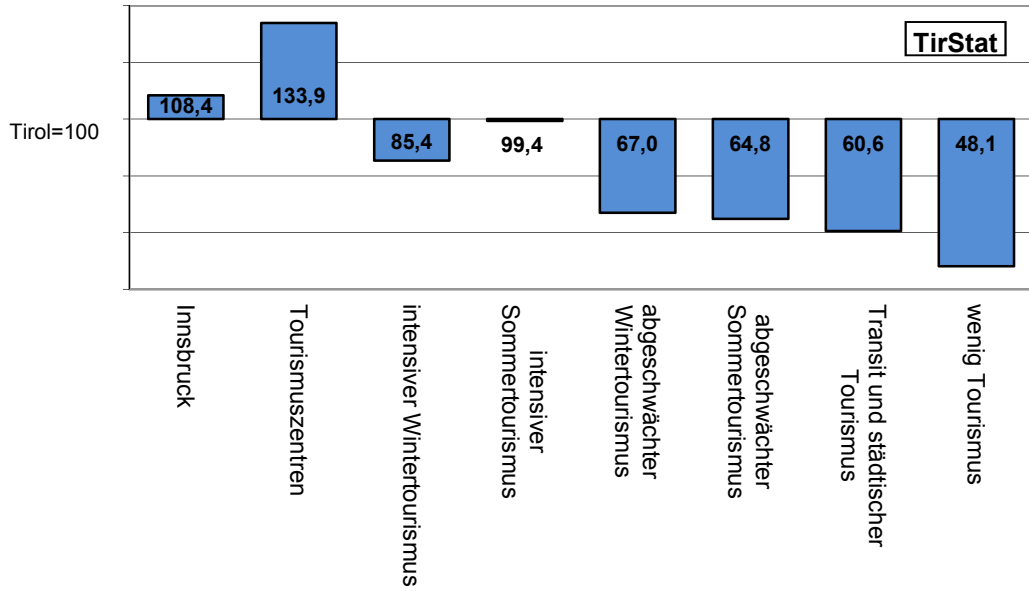
**Tab. 12: Durchschnittspreise für Übernachtung/Frühstück nach Ortstypen in Tirol - Winter 2016/2017**

Ortstyp	Durchschnittspreis in Euro	Preisparität (Tirol=100)	Anzahl der Gemeinden	Anteil an den Übern. in %
Innsbruck	75,77	108,4	1	2,7
Tourismuszentren	93,64	133,9	11	35,6
intensiver Wintertourismus	59,71	85,4	43	36,9
intensiver Sommertourismus	69,48	99,4	15	6,9
abgeschwächter Wintertourismus	46,85	67,0	38	8,0
abgeschwächter Sommertourismus	45,29	64,8	47	5,0
Transit und städtischer Tourismus	42,34	60,6	32	3,0
wenig Tourismus	33,63	48,1	92	1,9
<b>TIROL</b>	<b>69,92</b>	<b>100,00</b>	<b>279</b>	<b>100,0</b>

**Tab. 13: Preisänderungen nach Ortstypen in Tirol - Winter 2016/2017**

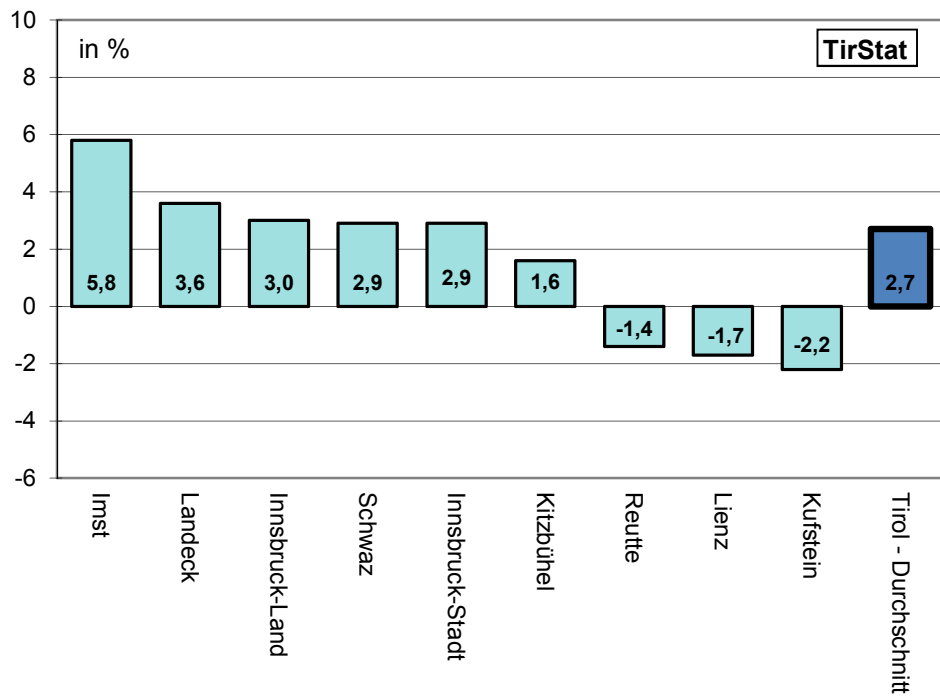
Ortstyp	Preisänderung gegenüber Winter 2015/2016 in %
Innsbruck	2,0
Tourismuszentren	4,3
intensiver Wintertourismus	3,2
intensiver Sommertourismus	2,5
abgeschwächter Wintertourismus	3,3
abgeschwächter Sommertourismus	2,2
Transit und städtischer Tourismus	0,2
wenig Tourismus	0,3
<b>TIROL</b>	<b>3,5</b>

**Grafik 15: Preisparitäten nach Ortstypen: Abweichungen vom Tirol-Mittel - Winter 2016/2017**



ii

**Grafik 16: Umsatzentwicklung nach Bezirken in Tirol - Winter 2016/2017 gegenüber Winter 2015/2016**



**Tab. 14: Entwicklung der Umsätze nach Ortstypen, Unterkunftsarten und politischen Bezirken in Tirol  
Winter 2016/2017**

Ortstyp/Unterkunftsart/Bezirk	Umsätze für Ü/F in Mio, Euro <sup>1)</sup>	Veränderung der Umsätze ge- genüber Winter 2015/2016 in %	Preis- effekt <sup>2)</sup>	quanti- tativer Effekt <sup>3)</sup>	quali- tativer Effekt <sup>4)</sup>
Innsbruck	53,73	2,9	2,0	1,6	-0,8
Tourismuszentren	879,68	4,6	4,3	0,5	-0,2
intensiver Wintertourismus	589,60	1,4	3,2	-2,8	1,0
intensiver Sommertourismus	124,05	-2,8	2,5	-2,8	-2,5
abgeschwächter Wintertourismus	99,96	1,4	3,3	-2,8	1,1
abgeschwächter Sommertourismus	61,79	2,8	2,2	-1,9	2,6
Transit und städtischer Tourismus	33,37	3,5	0,2	2,9	0,3
wenig Tourismus	16,89	0,0	0,3	-0,6	0,3
Gewerbliche Betriebe	1.641,76	3,3	3,6	-0,2	-0,1
Kategorie 5/4-Stern	1.106,33	3,6	3,9	-0,2	-0,1
Kategorie 3-Stern	302,44	0,3	2,7	-2,4	0,0
Kategorie 2/1-Stern	112,42	1,3	3,3	-1,9	-0,0
Ferienwohnung gewerblich	120,57	10,5	3,6	5,2	1,5
Privatquartiere	36,60	-3,9	3,6	-7,1	-0,0
Ferienwohnungen privat	160,69	-1,3	2,6	-3,6	-0,1
Sonstige Unterkünfte	20,03	1,8	2,9	-1,0	0,0
Innsbruck-Stadt	53,73	2,9	2,0	1,6	-0,8
Imst	302,80	5,8	3,8	1,6	0,4
Innsbruck-Land	199,31	3,0	3,6	-0,0	-0,6
Kitzbühel	227,11	1,6	3,7	-3,0	1,0
Kufstein	117,91	-2,2	2,8	-4,6	-0,3
Landeck	448,38	3,6	3,8	-0,5	0,2
Lienz	43,79	-1,7	2,3	-4,6	0,7
Reutte	96,16	-1,4	2,8	-5,1	1,1
Schwaz	369,90	2,9	3,7	-1,1	0,4
<b>TIROL</b>	<b>1.859,08</b>	<b>2,7</b>	<b>3,5</b>	<b>-1,3</b>	<b>0,5</b>

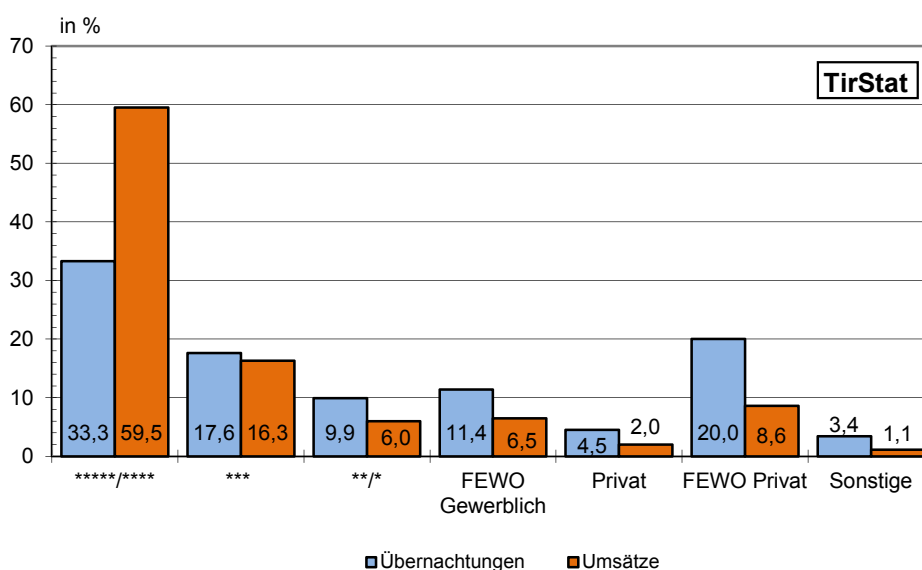
1) siehe Seite 19

2) Veränderung der Preise in %

3) Veränderung der Übernachtungen in %

4) Änderung der Umsätze auf Grund von Verschiebungen der Nachfrage zwischen den Unterkunftsarten bzw. den Ortstypen

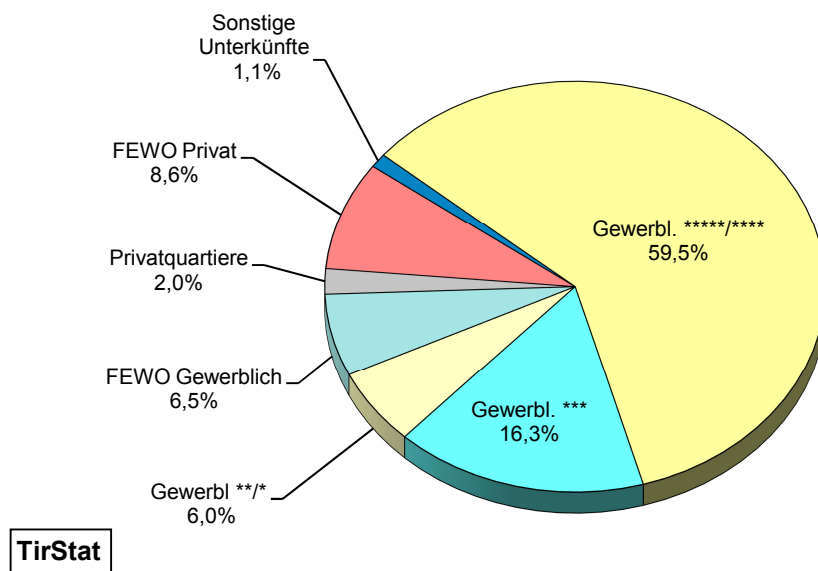
**Grafik 17: Anteile der Unterkunftsarten an Übernachtungen und Umsätzen in Tirol  
Winter 2016/2017**



**Tab. 15: Umsätze und Übernachtungen nach Unterkunfts-kategorien und Ortstypen (in %) in Tirol  
Winter 2016/2017**

Ortstypen/Kategorien	Anteile (in %) bei den	
	Übernachtungen	Umsätzen aus Beherbergung/Verpflegung
<u>Ortstyp:</u>	100,0	100,0
Innsbruck	2,7	2,9
Tourismuszentren	35,6	47,3
intensiver Wintertourismus	36,9	31,7
intensiver Sommertourismus	6,9	6,7
abgeschwächter Wintertourismus	8,0	5,4
abgeschwächter Sommertourismus	5,0	3,3
Transit und städtischer Tourismus	3,0	1,8
wenig Tourismus	1,9	0,9
<u>Unterkunftsart:</u>	100,0	100,0
Gewerbliche Betriebe	72,1	88,3
Kategorie 5*/4*	33,3	59,5
Kategorie 3*	17,6	16,3
Kategorie 2*/1*	9,9	6,0
Ferienwohnung gewerblich	11,4	6,5
Privatquartiere	4,5	2,0
Ferienwohnungen privat	20,0	8,6
Sonstige Unterkünfte	3,4	1,1

**Grafik 18: Umsätze nach Unterkunftsarten in Tirol - Winter 2016/2017**

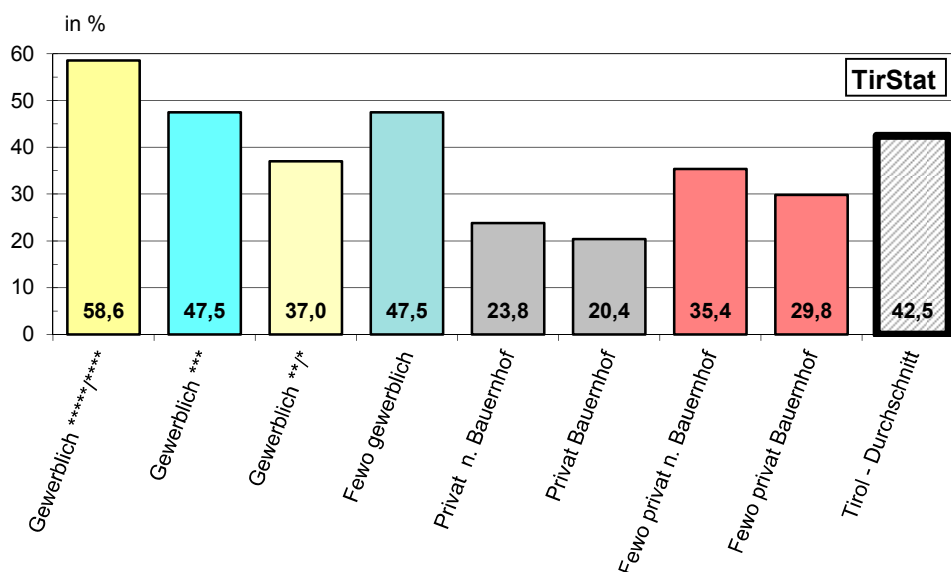


**Tab. 16: Auslastung des Bettenangebotes in Tirol - Winter 2016/2017<sup>1)</sup>**

Unterkunftsart	Auslastung	
	in Tagen	in %
<b>Gewerbliche Betriebe insgesamt</b>	<b>90</b>	<b>49,7</b>
Kategorie 5/4-Stern	106	58,6
Kategorie 3-Stern	86	47,5
Kategorie 2/1-Stern	67	37,0
Ferienwohnungen gewerblich	86	47,5
<b>Privatquartiere</b>	<b>41</b>	<b>22,7</b>
nicht auf Bauernhof	43	23,8
auf Bauernhof	37	20,4
<b>Ferienwohnungen privat</b>	<b>63</b>	<b>34,8</b>
nicht auf Bauernhof	64	35,4
auf Bauernhof	54	29,8
<b>INSGESAMT</b>	<b>77</b>	<b>42,5</b>

<sup>1)</sup> Übernachtungen Winter 2016/2017 Betten Winter 2015/2016

**Grafik 19: Auslastung des Bettenangebotes in den wichtigsten Unterkunftsarten in % in Tirol - Winter 2016/2017<sup>1)</sup>**



<sup>1)</sup> Übernachtungen Winter 2016/2017 Betten Winter 2015/2016

**Tab. 17: Beschäftigungssituation in Tourismusberufen in Tirol - im Winter 2016/2017**

Monate	Unselbständig Beschäftigte im Beherbergungs- u. Gaststättenwesen		offene Stellen nach Berufen	gemeldete Arbeitslose nach Berufen
	insgesamt	darunter Ausländer		
November 2016	25.648	13.414	1.193	11.714
Dezember 2016	48.179	27.537	2.525	2.185
Jänner 2017	48.374	27.910	1.740	2.140
Februar 2017	48.378	27.911	1.417	2.045
März 2017	39.345	21.780	991	5.262
April 2017	24.178	12.076	1.162	10.603
<b>Durchschnitt</b>	<b>39.017</b>	<b>21.771</b>	<b>1.505</b>	<b>5.658</b>

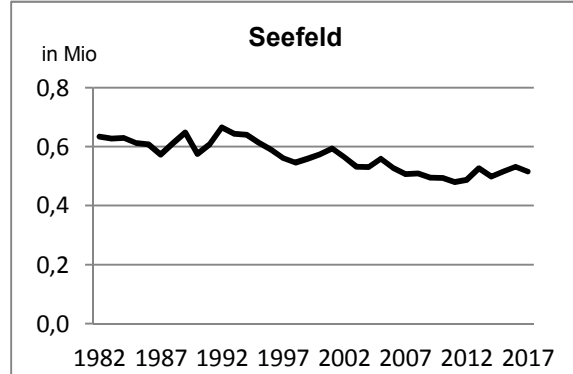
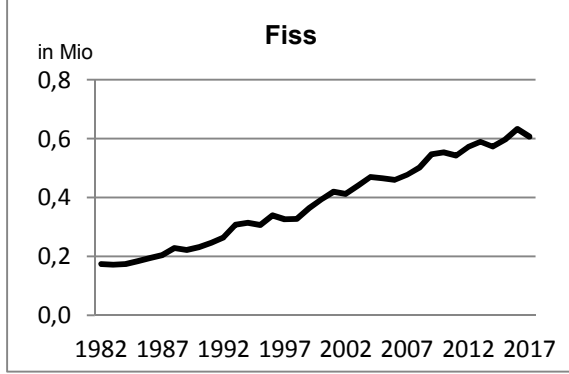
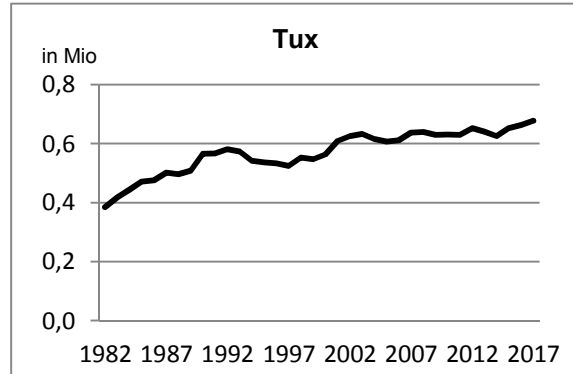
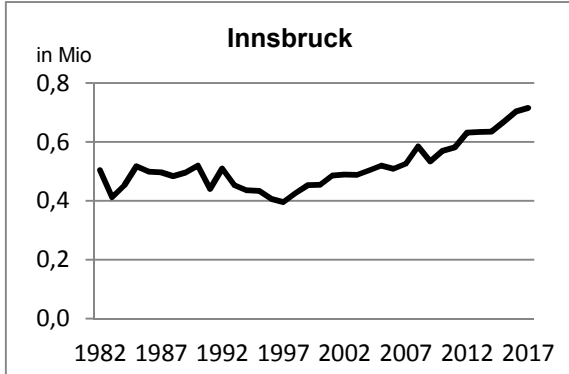
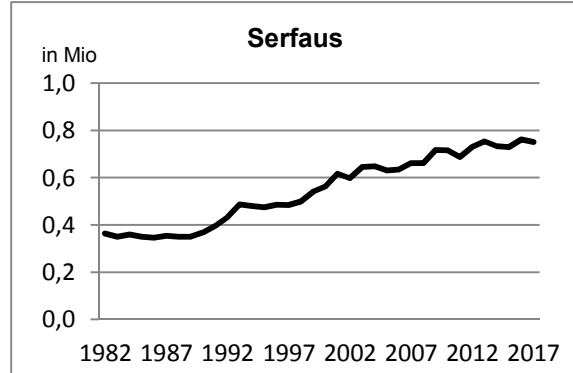
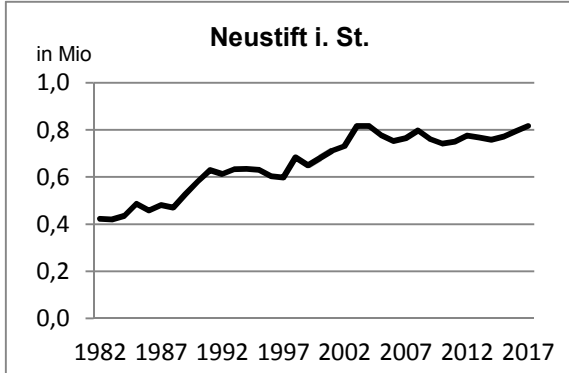
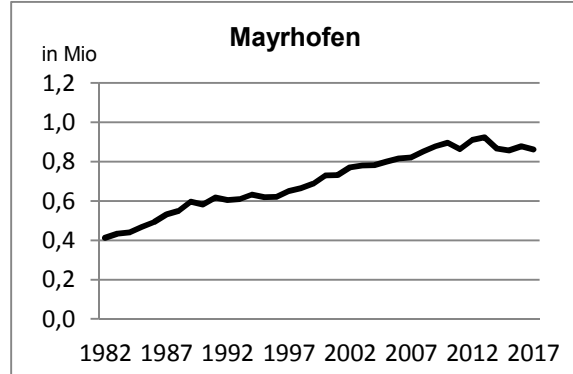
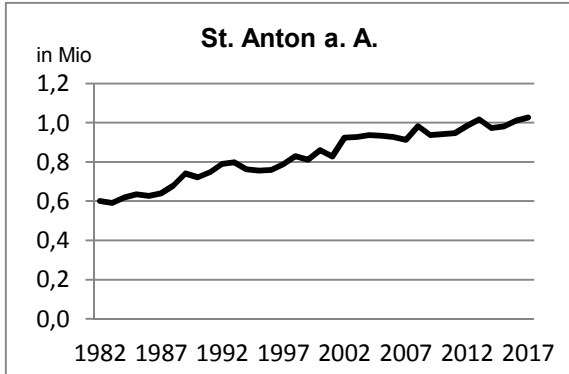
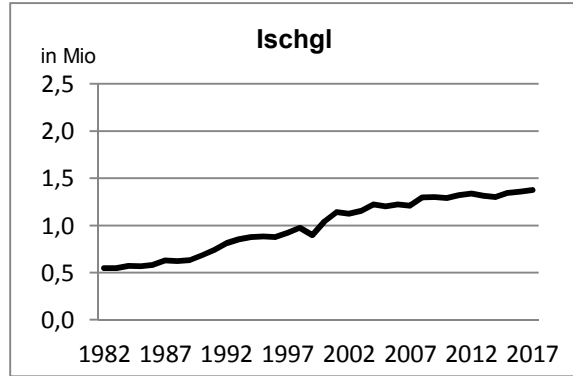
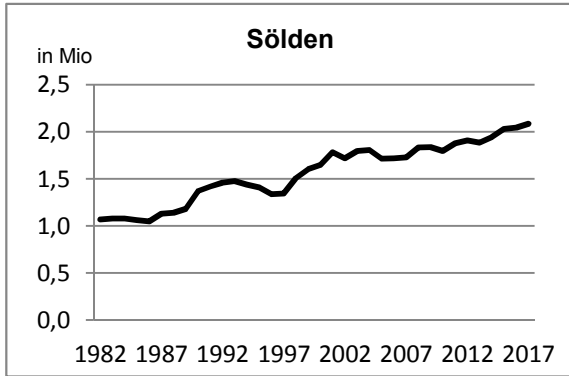
Quelle: Arbeitsmarktservice Tirol

**Tab. 18: Kennzahlen für die bedeutendsten Tourismusgemeinden in Tirol - Winter 2016/2017**

Rang	Gemeinde	Ankünfte	Übernach- tungen	Veränderung gegenüber Vorsaison in %	Gewerbl. Auslastung in Tagen	Über- nachtungen je Ein- wohner
1	Sölden	417.284	2.083.144	2,0	128	667
2	Ischgl	289.805	1.376.335	1,4	125	874
3	St.Anton am Arlberg	193.451	1.026.088	1,5	105	436
4	Mayrhofen	154.902	861.241	-1,9	106	224
5	Neustift im Stubaital	172.603	815.784	2,7	130	173
6	Serfaus	125.839	750.427	-1,4	111	677
7	Innsbruck	397.097	714.566	1,6	103	5
8	Tux	133.576	677.054	2,0	133	345
9	Fiss	103.764	606.655	-4,1	101	609
10	Seefeld in Tirol	124.757	514.925	-3,1	76	149
11	Kirchberg in Tirol	98.973	474.351	0,6	82	92
12	Kitzbühel	124.412	461.029	-2,7	84	55
13	Längenfeld	103.197	428.142	0,3	107	94
14	Gerlos	76.386	424.974	-0,6	106	539
15	Kappl	85.173	406.976	-4,5	82	156
16	Wildschönau	74.891	378.084	-4,0	62	89
17	Eben am Achensee	86.554	372.804	-2,3	81	118
18	St.Leonhard/Pitztal	79.714	360.519	0,1	104	260
19	Ellmau	61.827	351.402	-6,8	82	126
20	Galtür	71.859	333.381	0,9	96	432
21	Fügen	63.651	312.368	2,1	91	76
22	Nauders	54.672	308.316	-3,2	95	198
23	Söll	55.058	289.532	-5,9	89	80
24	Lermoos	63.296	286.610	-8,4	101	251
25	Westendorf	52.236	283.344	-4,3	81	77
26	Fieberbrunn	53.956	257.418	-8,8	80	61
27	Leutasch	41.397	247.890	-3,6	70	107
28	St.Johann in Tirol	53.389	246.647	6,0	74	26
29	Finkenberg	48.883	236.021	-0,2	115	168
30	Ehrwald	41.305	221.540	-6,4	85	85
31	Alpbach	43.547	216.733	-1,0	105	85
32	Zell am Ziller	38.865	204.593	-1,0	87	118
33	Kössen	41.025	202.224	1,8	81	47
34	Fulpmes	42.410	198.695	-4,2	99	46
35	Ladis	34.546	195.223	-1,2	102	373
36	Hopfgarten/Brixental	37.903	192.954	-4,6	75	34
37	Silz	38.984	191.047	-1,0	107	75
38	Aschau im Zillertal	32.107	188.352	-3,1	81	102
39	Brixen im Thale	33.667	185.339	-4,0	68	71
40	Grän	42.637	185.183	-3,9	117	307
41	Schwendau	33.246	182.326	0,3	91	108
42	Going/Wilden Kaiser	38.836	178.595	-3,7	102	95
43	Achenkirch	44.529	178.246	-0,7	92	80
44	Kaunertal	40.433	177.050	3,8	115	294
45	Kaltenbach	30.606	169.558	-2,5	129	132
46	Fügenberg	36.791	166.390	1,5	91	122
47	Hippach	29.188	163.854	-5,2	89	112
48	Tannheim	33.332	156.287	-3,0	80	145
49	Pettneu am Arlberg	29.382	150.592	1,5	97	103
50	Jerzens	29.525	143.802	-2,3	86	142



**Grafik 20: Übernachtungsentwicklung in den wichtigsten Wintertourismusgemeinden in Tirol**



## 4. QUELLEN UND RECHTSGRUNDLAGEN

- Quellen:**
1. Monatliche Meldungen der Gemeinden zur amtlichen Fremdenverkehrsstatistik, Auswertung im Sachgebiet Landesstatistik und *tiris*
  2. Bestandserhebung über Fremdenunterkünfte zum Stichtag 31.05.2016  
Quelle: Statistik Austria  
Bearbeitung: Sachgebiet Landesstatistik und *tiris*
  3. Preiserhebungen des Amtes der Tiroler Landesregierung, Sachgebiet Landesstatistik und *tiris*
  4. Arbeitsmarktservice Tirol - monatliche Meldungen

### **Rechtsgrundlagen der Erhebungen:**

1. Bundesstatistikgesetz 2000, BGBl. Nr. 163/1999 i.d.g.F.
2. Tourismusstatistik-Verordnung 2002, BGBl. Nr. 489/2002 vom 20. Dezember 2002 i.d.g.F.

## ANHANGSTABELLEN:

- Tab. 1: Tourismusverbände: Ü = Übernachtungen; AN = Ankünfte; B = Betten; A = Auslastung (in Tagen);**  
nach Unterkunftsarten. Auslastung insgesamt ohne Campingnchtigungen.  
In der Spalte „Insgesamt“ sind auch die Sonstigen Unterkünfte (siehe Tab. 7 Seite 12) enthalten.
- Tab. 2: Ankünfte insgesamt; Übernachtungen insgesamt; Veränderung gegenüber Winter 2015/2016 in %; durchschnittliche Aufenthaltsdauer in Tagen in gewerblichen Betrieben und Privatquartieren; durchschnittliche Auslastung in % gewerblich und privat; Tourismusintensität (Übernachtungen pro Einwohner laut Melderegister der Gemeinden Stand 31.12.2016).**
- Tab. 3: Übernachtungen nach den wichtigsten Herkunftsländern**
- Tab. 4: Tourismusverbände: Ankünfte insgesamt; Übernachtungen insgesamt; Veränderung gegenüber Winter 2015/2016 in %; Auslastung in % auf der Ebene der Tourismusverbände. Die Verbandsstruktur ist mit Stand Jänner 2017 abgebildet. Ab der Wintersaison 2009/10 werden die Ankünfte und Nchtigungen auf Verbandsebene getrennt von der durch die Tourismusstatistikverordnung angeordneten - gemeindeweisen - Erhebung erfasst. Da die Meldungen seitens der Tourismusverbände bzw. Gemeinden nicht immer zum selben Zeitpunkt erfolgen, ist es möglich, dass die Werte geringfügig voneinander abweichen.**

Tab. 1: Übernachtungen, Ankünfte, Betten und Auslastung (in Tagen) nach Unterkunftsarten – Winter 2016/2017

Tourismusverband		Gewerbliche Betriebe				Privatquartiere					insgesamt
		*****/****	***	**/*	Gewerbliche Ferienwhg.	Gewerblich gesamt	nicht Bauernh.	Bauernhof	Privat gesamt	Private Ferienwhg.	
TIROL	Ü	8.803.756	4.662.436	2.614.004	3.005.771	19.085.967	914.090	286.855	1.200.945	5.294.972	26.474.106
	AN	2.151.956	1.170.667	659.971	526.066	4.508.660	196.757	58.170	254.927	898.341	5.885.733
	B	83.182	54.286	38.874	34.961	211.303	21.128	7.856	28.984	84.308	338.765
	A	106	86	67	86	90	43	37	41	63	77
Imst Tourismus	Ü	4.028	80.196	20.647	21.968	126.839	4.082	458	4.540	14.679	150.942
	AN	1.934	31.812	9.555	3.501	46.802	1.539	113	1.652	2.535	52.728
	B	204	1.092	380	349	2.025	244	37	281	456	3.240
	A	20	73	54	63	63	17	12	16	32	46
Pitztal	Ü	187.880	156.966	75.610	42.694	463.150	12.587	4.925	17.512	114.054	626.735
	AN	41.986	35.094	17.450	8.172	102.702	3.281	1.304	4.585	20.880	134.938
	B	1.597	1.497	1.010	646	4.750	351	110	461	2.247	7.999
	A	118	105	75	66	98	36	45	38	51	78
Ötztal Tourismus	Ü	980.509	566.013	252.752	421.485	2.220.759	93.871	23.186	117.057	490.614	2.900.009
	AN	209.968	119.965	55.158	78.265	463.356	20.602	5.642	26.244	87.696	602.190
	B	7.228	4.900	2.875	3.840	18.843	1.611	429	2.040	5.965	27.781
	A	136	116	88	110	118	58	54	57	82	103
Region Hall- Wattens	Ü	39.500	21.630	17.979	0	79.109	5.744	790	6.534	14.007	106.312
	AN	22.924	10.298	6.473	0	39.695	777	93	870	1.618	44.352
	B	658	327	505	0	1.490	223	47	270	319	2.286
	A	60	66	36		53	26	17	24	44	47
Wipptal	Ü	12.110	43.959	16.698	4.647	77.414	3.000	2.194	5.194	24.085	130.675
	AN	4.712	20.845	6.742	1.038	33.337	721	549	1.270	4.345	46.130
	B	246	870	414	158	1.688	357	158	515	819	3.706
	A	49	51	40	29	46	8	14	10	29	35

Tab. 1: Übernachtungen, Ankünfte, Betten und Auslastung (in Tagen) nach Unterkunftsarten – Winter 2016/2017

Tourismusverband		Gewerbliche Betriebe				Privatquartiere					insgesamt
		*****/****	***	**/*	Gewerbliche Ferienwhg.	Gewerblich gesamt	nicht Bauernh.	Bauernhof	Privat gesamt	Private Ferienwhg.	
Seefeld	Ü	413.736	97.023	165.714	77.860	754.333	22.743	4.865	27.608	158.254	962.391
	AN	101.971	19.398	63.513	13.535	198.417	3.637	799	4.436	22.099	229.352
	B	5.029	1.754	2.500	1.261	10.544	684	100	784	3.345	14.967
	A	82	55	66	62	72	33	49	35	47	63
Stubai Tirol	Ü	402.438	182.080	100.863	53.499	738.880	37.159	12.247	49.406	291.603	1.113.071
	AN	91.281	43.957	23.616	10.142	168.996	9.502	2.497	11.999	52.539	242.352
	B	3.033	1.523	1.146	516	6.218	752	256	1.008	3.439	11.125
	A	133	120	88	104	119	49	48	49	85	99
Innsbruck / Feriendörfer	Ü	603.492	384.098	197.669	52.562	1.237.821	23.789	9.026	32.815	105.944	1.459.565
	AN	280.255	197.410	86.579	11.333	575.577	5.774	1.699	7.473	20.042	635.414
	B	5.726	4.007	2.577	676	12.986	700	272	972	1.943	17.354
	A	105	96	77	78	95	34	33	34	55	83
Kitzbühel Tourismus	Ü	370.751	87.007	46.176	44.928	548.862	12.482	10.154	22.636	50.648	639.295
	AN	108.699	21.146	10.830	7.809	148.484	2.817	2.144	4.961	9.132	167.706
	B	4.036	1.175	645	722	6.578	389	281	670	1.226	8.646
	A	92	74	72	62	83	32	36	34	41	73
Pillerseetal	Ü	114.096	35.685	92.773	58.423	300.977	25.842	12.643	38.485	122.211	516.328
	AN	27.115	6.252	22.336	9.374	65.077	5.156	2.522	7.678	19.345	103.315
	B	1.256	463	1.611	853	4.183	586	305	891	2.198	7.738
	A	91	77	58	68	72	44	41	43	56	62
Kaiserwinkl	Ü	142.512	31.143	31.631	25.256	230.542	11.521	9.577	21.098	53.341	329.664
	AN	31.299	6.013	5.560	4.467	47.339	2.223	1.787	4.010	9.422	64.183
	B	1.615	345	738	472	3.170	449	321	770	1.301	5.429
	A	88	90	43	54	73	26	30	27	41	58

Tab. 1: Übernachtungen, Ankünfte, Betten und Auslastung (in Tagen) nach Unterkunftsarten – Winter 2016/2017

Tourismusverband		Gewerbliche Betriebe				Privatquartiere					insgesamt
		****/****	***	**/*	Gewerbliche Ferienwhg.	Gewerblich gesamt	nicht Bauernh.	Bauernhof	Privat gesamt	Private Ferienwhg.	
Kitzb. Alpen, St.Johann,...	Ü	147.258	107.041	55.331	34.295	343.925	15.023	9.950	24.973	65.933	450.682
	AN	32.599	24.900	15.345	6.685	79.529	3.309	1.637	4.946	10.444	98.150
	B	1.674	1.540	1.090	637	4.941	394	345	739	1.438	7.375
	A	88	70	51	54	70	38	29	34	46	61
Kitzbüheler Alpen-Brixental	Ü	205.353	200.227	77.809	140.822	624.211	33.408	30.750	64.158	221.693	943.034
	AN	44.428	42.622	15.863	24.493	127.406	6.603	5.682	12.285	36.299	184.876
	B	2.205	2.409	1.249	1.990	7.853	755	641	1.396	3.796	13.435
	A	93	83	62	71	79	44	48	46	58	70
Wildschönau	Ü	69.700	124.665	96.105	29.723	320.193	11.926	3.520	15.446	83.483	431.259
	AN	13.772	25.063	20.576	5.268	64.679	2.290	710	3.000	14.920	85.484
	B	934	1.491	1.673	404	4.502	295	92	387	1.402	6.551
	A	75	84	57	74	71	40	38	40	60	66
Ferienregion Hohe Salve	Ü	45.730	32.966	56.596	26.808	162.100	13.008	8.361	21.369	70.485	264.685
	AN	10.348	10.179	14.347	5.049	39.923	2.893	1.547	4.440	11.306	58.471
	B	591	794	1.204	499	3.088	393	232	625	1.496	5.561
	A	77	42	47	54	52	33	36	34	47	47
Alpbachtal+Tiroler Seenland	Ü	104.060	82.566	44.176	36.593	267.395	16.854	8.919	25.773	105.960	456.335
	AN	23.600	20.347	9.528	6.598	60.073	3.966	1.601	5.567	18.955	95.268
	B	1.027	1.269	940	562	3.798	598	386	984	2.215	7.863
	A	101	65	47	65	70	28	23	26	48	57
Kufsteinerland	Ü	185.023	59.680	25.495	7.047	277.245	8.218	6.758	14.976	23.053	322.322
	AN	54.646	23.582	7.910	1.639	87.777	1.673	833	2.506	3.688	98.140
	B	2.023	1.010	694	151	3.878	416	270	686	697	5.732
	A	91	59	37	47	71	20	25	22	33	56

Tab. 1: Übernachtungen, Ankünfte, Betten und Auslastung (in Tagen) nach Unterkunftsarten – Winter 2016/2017

Tourismusverband		Gewerbliche Betriebe				Privatquartiere					insgesamt
		*****/****	***	**/*	Gewerbliche Ferienwhg.	Gewerblich gesamt	nicht Bauernh.	Bauernhof	Privat gesamt	Private Ferienwhg.	
Wilder Kaiser	Ü	280.599	150.355	93.189	120.689	644.832	37.004	21.271	58.275	251.035	958.381
	AN	59.322	29.277	18.632	20.935	128.166	7.333	4.620	11.953	41.488	182.404
	B	2.707	1.901	1.345	1.429	7.382	759	509	1.268	3.862	12.600
	A	104	79	69	84	87	49	42	46	65	76
St. Anton am Arlberg	Ü	341.481	195.474	104.103	236.977	878.035	81.819	4.996	86.815	275.256	1.260.356
	AN	73.235	44.106	19.885	40.254	177.480	17.578	1.135	18.713	40.596	240.905
	B	3.235	2.314	1.356	1.535	8.440	1.363	120	1.483	4.293	14.244
	A	106	84	77	154	104	60	42	59	64	87
Tirol West	Ü	33.505	25.468	20.819	6.277	86.069	4.147	1.366	5.513	35.200	128.758
	AN	10.073	6.118	9.163	1.368	26.722	978	337	1.315	6.105	34.836
	B	400	320	527	110	1.357	160	58	218	615	2.247
	A	84	80	40	57	63	26	24	25	57	57
Paznaun - Ischgl	Ü	762.270	354.747	170.780	216.640	1.504.437	102.662	7.888	110.550	629.709	2.257.163
	AN	167.276	78.249	38.251	41.058	324.834	25.211	1.998	27.209	117.417	476.497
	B	6.253	3.056	1.571	2.469	13.349	1.362	137	1.499	7.160	22.400
	A	122	116	109	88	113	75	58	74	88	101
Serfaus-Fiss-Ladis	Ü	544.476	165.738	112.734	507.274	1.330.222	13.685	11.031	24.716	197.351	1.552.289
	AN	97.818	30.544	21.221	79.074	228.657	2.443	1.844	4.287	31.201	264.145
	B	4.942	1.534	1.240	4.853	12.569	162	104	266	2.126	14.971
	A	110	108	91	105	106	84	106	93	93	104
Tiroler Oberland	Ü	299.062	175.103	38.602	68.101	580.868	27.490	4.519	32.009	193.646	847.543
	AN	65.334	36.189	8.998	11.798	122.319	6.203	1.048	7.251	31.591	168.321
	B	2.679	1.795	644	778	5.896	520	114	634	2.449	9.542
	A	112	98	60	88	99	53	40	50	79	87

Tab. 1: Übernachtungen, Ankünfte, Betten und Auslastung (in Tagen) nach Unterkunftsarten – Winter 2016/2017

Tourismusverband		Gewerbliche Betriebe				Privatquartiere					insgesamt
		*****/****	***	**/*	Gewerbliche Ferienwhg.	Gewerblich gesamt	nicht Bauernh.	Bauernhof	Privat gesamt	Private Ferienwhg.	
Osttirol	Ü	214.370	227.943	79.421	85.797	607.531	23.495	15.557	39.052	140.685	837.165
	AN	51.375	48.051	18.002	14.312	131.740	4.399	2.849	7.248	22.362	172.484
	B	3.014	3.725	2.134	1.484	10.357	1.135	807	1.942	4.606	17.990
	A	71	61	37	58	59	21	19	20	31	46
Naturparkregion Reutte	Ü	27.992	46.448	17.130	11.238	102.808	4.592	1.209	5.801	21.483	143.054
	AN	10.322	19.693	6.603	3.375	39.993	1.046	330	1.376	3.925	50.080
	B	416	800	387	222	1.825	186	20	206	597	2.855
	A	67	58	44	51	56	25	60	28	36	50
Tannheimer Tal	Ü	215.956	47.335	26.568	32.386	322.245	22.522	5.370	27.892	84.669	458.207
	AN	58.331	9.583	6.419	5.789	80.122	4.698	1.085	5.783	13.951	103.520
	B	1.899	715	560	506	3.680	521	149	670	1.791	6.293
	A	114	66	47	64	88	43	36	42	47	70
Tiroler Zugspitz Arena	Ü	248.991	88.238	99.428	109.095	545.752	29.742	16	29.758	147.073	754.905
	AN	58.142	19.391	23.132	19.479	120.144	6.348	8	6.356	25.033	158.978
	B	2.370	1.278	1.540	1.368	6.556	834	12	846	2.592	10.307
	A	105	69	65	80	83	36	1	35	57	71
Lechtal	Ü	45.922	51.574	16.635	20.374	134.505	29.830	6.534	36.364	57.752	251.684
	AN	10.473	12.101	4.181	4.171	30.926	6.358	1.337	7.695	11.173	53.520
	B	456	917	869	462	2.704	944	253	1.197	1.463	6.349
	A	101	56	19	44	50	32	26	30	39	40
Achensee	Ü	309.415	96.240	39.395	52.224	497.274	9.536	772	10.308	50.324	571.477
	AN	80.416	21.463	8.514	9.770	120.163	2.483	148	2.631	8.986	135.379
	B	3.094	1.443	596	803	5.936	293	37	330	1.170	7.704
	A	100	67	66	65	84	33	21	31	43	73



Tab. 1: Übernachtungen, Ankünfte, Betten und Auslastung (in Tagen) nach Unterkunftsarten – Winter 2016/2017

Tourismusverband		Gewerbliche Betriebe				Privatquartiere					insgesamt
		*****/****	***	**/*	Gewerbliche Ferienwhg.	Gewerblich gesamt	nicht Bauernh.	Bauernhof	Privat gesamt	Private Ferienwhg.	
Mayrhofen	Ü	404.306	192.807	148.953	163.489	909.555	62.010	10.737	72.747	366.742	1.363.242
	AN	77.769	36.057	27.784	26.865	168.475	11.875	2.251	14.126	59.829	245.083
	B	3.676	1.991	1.637	1.765	9.069	1.210	230	1.440	4.838	15.473
	A	110	97	91	93	100	51	47	51	76	87
Tux - Finkenberg	Ü	399.606	176.644	69.313	71.112	716.675	33.702	4.811	38.513	152.259	907.447
	AN	83.185	37.014	15.806	12.273	148.278	6.837	970	7.807	25.406	181.491
	B	2.862	1.479	625	608	5.574	551	88	639	1.746	7.993
	A	140	119	111	117	129	61	55	60	87	114
Zell-Gerlos, Zillertal Arena	Ü	249.414	140.171	97.909	105.533	593.027	27.608	11.912	39.520	230.832	865.926
	AN	49.449	24.983	19.767	17.812	112.011	5.757	2.488	8.245	38.453	159.222
	B	2.283	1.382	1.129	1.193	5.987	588	250	838	3.245	10.096
	A	109	101	87	88	99	47	48	47	71	86
Silberregion Karwendel	Ü	60.412	50.392	5.320	3.686	119.810	5.851	3.764	9.615	21.457	157.885
	AN	21.503	16.656	1.739	771	40.669	734	767	1.501	3.448	49.006
	B	725	1.163	204	78	2.170	179	146	325	531	3.321
	A	83	43	26	47	55	33	26	30	40	47
Erste Ferienreg.im Zillertal	Ü	337.803	184.814	99.681	116.269	738.567	47.138	16.779	63.917	429.452	1.355.320
	AN	76.396	42.309	20.493	19.594	158.792	9.713	3.796	13.509	72.112	266.813
	B	3.089	2.007	1.259	1.562	7.917	1.164	540	1.704	6.922	17.592
	A	109	92	79	74	93	40	31	38	62	74

Tab. 2: Touristische Kennzahlen nach Gemeinden – Winter 2016/2017

Bezirk/ Gemeinde	Ankünfte	Veränderung in %	Übernach- tungen	Veränderung in %	Aufenthaltsdauer in Tagen		Auslastung in %		Tourismus- Inten- sität
					gew.	privat	gew.	privat	
<b>TIROL</b>	<b>5.882.494</b>	<b>1,1</b>	<b>26.464.201</b>	<b>-1,3</b>	<b>4</b>	<b>5</b>	<b>49,6</b>	<b>22,8</b>	<b>35</b>
<b>INNSBRUCK-STADT</b>	<b>397.097</b>	<b>2,7</b>	<b>714.566</b>	<b>1,6</b>	<b>2</b>	<b>3</b>	<b>56,8</b>	<b>23,9</b>	<b>5</b>
<b>IMST</b>	<b>883.596</b>	<b>4,8</b>	<b>3.996.585</b>	<b>1,6</b>	<b>4</b>	<b>4</b>	<b>59,8</b>	<b>26,2</b>	<b>68</b>
Arzl im Pitztal	10.792	18,2	51.541	16,2	5	4	39,9	14,7	17
Haiming	15.920	14,7	66.098	4,5	4	4	47,3	25,9	14
Imst	22.178	-4,2	84.405	1,4	4	3	36,6	6,1	8
Imsterberg	1.567	17,6	4.368	26,4	2	7	27,8	4,0	6
Jerzens	29.525	1,3	143.802	-2,3	5	4	47,1	9,4	142
Karres	852	-10,2	2.343	-8,4	2	6	42,2	9,2	4
Karrösten	7.159	10,4	15.491	11,2	2	.	54,8	.	23
Längenfeld	103.197	1,4	428.142	0,3	4	4	58,6	23,4	94
Mieming	17.752	2,3	63.588	0,8	4	6	64,6	3,5	18
Mils bei Imst	2.029	-1,3	2.547	0,8	1	2	52,5	5,1	4
Mötz	99	37,5	711	11,3	.	.	.	.	1
Nassereith	4.412	16,1	13.088	-2,4	3	3	25,7	10,6	6
Obsteig	35.292	51	63.094	24,5	2	6	44,7	7,5	47
Oetz	30.404	0,7	143.299	-4,7	5	4	42,2	27,7	60
Rietz	1.661	0,9	3.164	-3,4	2	.	28,0	.	1
Roppen	848	-31	3.216	-23	5	4	3,4	8,1	2
St. Leonhard im Pitztal	79.714	-0,3	360.519	0,1	4	4	56,9	33,1	260
Sautens	10.696	-4,0	47.951	-6,3	4	4	36,6	8,5	30
Silz	38.984	1,1	191.047	-1,0	5	5	58,5	10,6	75
Sölden	417.284	3,5	2.083.144	2,0	5	5	70,3	46,6	667
Stams	1.689	23,0	5.779	7,6	3	3	46,9	6,0	4
Tarrenz	13.663	63,1	24.687	22,9	2	2	38,8	8,6	9
Umhausen	24.332	9,1	130.217	1,7	6	4	51,5	17,3	41
Wenns	13.547	9,4	64.344	4,6	5	4	58,5	14,6	32
<b>INNSBRUCK-LAND</b>	<b>712.825</b>	<b>0,9</b>	<b>2.753.987</b>	<b>-0,0</b>	<b>3</b>	<b>5</b>	<b>45,0</b>	<b>19,3</b>	<b>16</b>
Absam	2.851	-16,6	7.787	-5,5	2	19	28,4	23,2	1
Aldrans	1.672	21,2	7.788	16,5	4	11	34,9	21,4	3
Ampass	2.254	0,4	7.918	32,5	3	9	66,3	18,5	4
Axams	32.521	4,6	83.107	-0,9	2	3	50,3	35,1	14
Baumkirchen	666	58,6	1.062	37,7	10	.	2,8	0,0	1
Birgitz	1.893	24,5	8.097	1,3	4	6	43,1	37,1	6
Ellbögen	1.620	-11,3	4.013	-9,5	2	.	13,6	0,0	4
Flauring	227	-18,3	1.396	-11,2	4	.	15,8	.	1
Fritzens	134	-52,0	395	-46,8	3	.	10,9	.	0
Fulpmes	42.410	-6,2	198.695	-4,2	4	5	54,3	26,3	46
Gnadenwald	2.762	-3,4	6.132	1,4	2	5	23,0	0,8	8
Götzens	18.598	-17,0	37.126	-17,1	2	6	38,5	10,6	9
Gries am Brenner	5.866	9,4	15.832	17	2	3	26,2	5,3	12
Gries im Sellrain	5.251	6,1	23.620	0,7	4	5	38,0	29,8	38
Grinzens	399	-22,8	1.713	31,6	.	.	.	0,0	1
Gschnitz	8.069	-0,8	13.859	-3,4	2	6	47,7	2,7	33

Tab. 2: Touristische Kennzahlen nach Gemeinden – Winter 2016/2017

Bezirk/ Gemeinde	Ankünfte	Veränderung in %	Übernach- tungen	Veränderung in %	Aufenthaltsdauer in Tagen		Auslastung in %		Tourismus- Inten- sität
					gew.	privat	gew.	privat	
Hall in Tirol	13.761	53,3	27.665	40,7	2	51	44,4	66,9	2
Hatting	939	0,2	2.185	5,4	2	8	30,7	4,3	2
Inzing	1.444	-11	4.264	-21,9	2	9	15,1	15,5	1
Kematen in Tirol	3.923	26,5	8.200	17,3	2	5	39,5	21,2	3
Kolsass	3.753	9,8	9.719	10,0	3	5	55,9	5,5	6
Kolsassberg	5.299	-12,9	16.074	-8,6	2	4	50,7	24,3	20
Lans	6.121	17,4	38.511	-2,3	4	.	45,8	0,0	36
Leutasch	41.397	-1,4	247.890	-3,6	5	6	38,2	23,1	107
Matrei am Brenner	4.414	-2,5	10.122	25,6	2	.	26,5	.	11
Mieders	9.563	-5,6	35.366	-0,8	3	3	47,7	22,3	19
Mils	7.100	20,5	12.126	24,0	2	4	43,7	5,4	3
Mühlbachl	2.454	-9,8	7.880	-12,3	3	5	17,2	2,5	6
Mutters	10.471	33,1	30.941	20,6	3	4	50,0	19,5	14
Natters	6.828	26,1	13.608	24,8	2	3	15,6	6,9	7
Navis	2.528	43,8	9.027	56,6	4	3	29,3	22,1	5
Neustift im Stubaital	172.603	2,5	815.784	2,7	5	4	71,4	29,8	173
Oberhofen im Inntal	132	-40,8	819	-27,7	.	6	.	6,8	0
Obernberg am Brenner	3.300	1,1	12.804	13,2	4	4	45,9	2,0	36
Oberperfuss	5.238	-11,4	21.997	-8,9	3	7	30,6	7,2	7
Patsch	2.716	58,7	8.817	44,7	3	10	39,2	10,2	9
Pettneu	790	1,4	2.323	21,3	3	8	33,2	32,4	2
Pfaffenhofen	3.544	28,8	4.056	14,6	1	.	31,3	0,0	4
Pfons	2.189	-53,2	4.050	-46,5	1	.	20,7	0,0	3
Polling in Tirol	3	.	15	.	.	5	.	4,1	0
Ranggen	0	.	0	.	.	.	.	.	0
Reith bei Seefeld	36.791	3,9	91.218	-2,6	2	7	41,9	14,2	68
Rinn	373	-18,9	2.521	-3,3	4	9	3,2	28,3	1
Rum	9.000	16,2	21.992	4,9	2	5	46,0	27,5	2
St. Sigmund im Sellrain	6.334	5,5	20.002	-8,8	3	5	33,1	16,7	122
Scharnitz	5.316	10,8	20.159	7,5	4	6	32,0	11,5	15
Schmirn	672	-1,2	3.657	-3,5	5	5	11,1	10,4	4
Schönberg im Stubaital	5.451	3,6	13.501	0,5	2	2	47,2	18,5	12
Seefeld in Tirol	124.757	-1,7	514.925	-3,1	4	6	41,8	20,2	149
Sellrain	2.134	-1,9	6.541	-4,1	3	5	22,7	14,5	5
Sistrans	445	4,0	1.387	-10,6	3	4	11,9	2,3	1
Steinach am Brenner	10.482	-14,7	34.579	-12,9	3	6	26,4	3,0	10
Telfes im Stubai	12.325	12,6	49.725	8,1	4	3	60,8	11,1	32
Telfs	29.392	-10,3	107.525	2,3	4	6	36,7	20,6	7
Thaur	3.139	-0,3	8.846	-22,9	2	6	24,6	35	2
Trins	5.359	5,9	16.144	3,3	2	4	13,7	4,8	13
Tulfes	6.794	1,1	23.487	-12,7	3	5	22,0	6,8	15
Unterperfuss	177	-17,7	1.435	1,9	2	25	13,1	55,2	7
Vals	797	14,3	2.721	-4,8	3	3	18,9	2,5	5
Völs	40	263,6	260	-34,2	.	.	.	0,0	0
Volders	1.511	9,9	3.810	24,8	2	.	42,1	.	1
Wattenberg	669	-47,8	3.789	-22,8	2	11	9,9	27,1	5

Tab. 2: Touristische Kennzahlen nach Gemeinden – Winter 2016/2017

Bezirk/ Gemeinde	Ankünfte	Veränderung in %	Übernach- tungen	Veränderung in %	Aufenthaltsdauer in Tagen		Auslastung in %		Tourismus- Inten- sität
					gew.	privat	gew.	privat	
Wattens	5.383	-6,2	11.724	4,9	2	32	29,2	7,5	1
Wildermieming	3.190	7,0	14.611	-1,6	5	5	27,9	18,5	16
Zirl	4.591	5,5	16.645	26,3	2	2	48,3	22,1	2
<b>KITZBÜHEL</b>	<b>683.624</b>	<b>-0,6</b>	<b>3.193.148</b>	<b>-3</b>	<b>4</b>	<b>5</b>	<b>43,1</b>	<b>21,7</b>	<b>50</b>
Aurach bei Kitzbühel	9.840	9,2	41.745	1,5	4	5	45,0	9,1	37
Brixen im Thale	33.667	-1,4	185.339	-4,0	5	5	37,6	24,2	71
Fieberbrunn	53.956	-6,6	257.418	-8,8	4	5	44,0	23,0	61
Going am Wilden Kaiser	38.836	-3,5	178.595	-3,7	4	5	56,3	21,2	95
Hochfilzen	8.129	-9,5	37.314	-4,5	4	4	35,0	20,1	32
Hopfgarten im Brixental	37.903	-0,1	192.954	-4,6	5	5	41,3	19,2	34
Itter	9.618	-8,8	53.024	-6,8	5	6	43,0	28,1	45
Jochberg	17.264	3,0	72.598	0,8	4	4	44,4	19,0	47
Kirchberg in Tirol	98.973	1,9	474.351	0,6	5	5	45,0	23,5	92
Kirchdorf in Tirol	30.331	-6,0	137.848	-9,2	4	4	36,5	15,0	35
Kitzbühel	124.412	-0,3	461.029	-2,7	4	5	45,9	23,6	55
Kössen	41.025	1,8	202.224	1,8	5	5	44,4	16,7	47
Oberndorf in Tirol	14.071	-5,2	65.554	-9,9	5	5	33,9	16,0	30
Reith bei Kitzbühel	16.190	6,2	63.923	1,5	4	4	47,4	14,2	39
St. Jakob in Haus	6.261	-13	38.196	-10,7	6	5	37,8	25,6	49
St. Johann in Tirol	53.389	15,2	246.647	6,0	4	6	40,8	23,6	26
St. Ulrich am Pillersee	13.950	-10,5	77.707	-11,5	5	6	29,8	17,7	44
Schwendt	3.200	-6,1	19.261	-6,4	6	6	40,4	9,8	23
Waidring	20.373	-4,6	104.077	-3,4	5	5	38,9	27,1	53
Westendorf	52.236	-2,5	283.344	-4,3	5	5	44,6	28,4	77
<b>KUFSTEIN</b>	<b>453.839</b>	<b>-1,9</b>	<b>2.117.717</b>	<b>-4,6</b>	<b>4</b>	<b>5</b>	<b>39</b>	<b>18,3</b>	<b>20</b>
Alpbach	43.547	5,8	216.733	-1	5	5	57,7	25,6	85
Angath	2.376	3,0	3.774	-1,5	1	4	13,5	35,9	4
Angerberg	3.107	-1	13.276	0,7	4	4	31,1	17,3	7
Bad Häring	20.001	13,7	98.765	4,7	5	4	62,1	18,0	36
Brandenberg	2.338	7,1	11.750	12,7	6	4	29,1	5,7	8
Breitenbach am Inn	5.327	-3,2	24.317	-0,8	3	6	30,0	7,9	7
Brixlegg	3.503	-19,5	17.917	-15,1	2	3	6,9	11	6
Ebbs	16.244	-0,2	48.438	4,1	3	7	29,2	11,1	9
Ellmau	61.827	-5,3	351.402	-6,8	6	5	45,1	29,4	126
Erl	3.737	-2,6	12.015	6,0	3	12	17,5	17,1	8
Kirchbichl	2.025	-8,4	12.469	3,5	5	17	30,8	16,0	2
Kramsach	13.746	-9,5	57.099	-4,7	4	5	30,2	6,4	12
Kufstein	34.268	12,5	67.171	11,9	2	4	42,9	14,1	4
Kundl	351	15,1	3.589	107	11	7	15,7	4,1	1
Langkampfen	1.409	-15,7	9.107	0,8	4	9	27,5	18,9	2
Mariastein	3.210	-1,7	8.944	-0,1	3	.	31,1	.	25
Münster	4.339	-25,9	20.687	-33,9	5	5	29,1	12,6	6
Niederndorf	1.546	-15,3	7.918	-4,7	4	13	19,9	29,2	3

Tab. 2: Touristische Kennzahlen nach Gemeinden – Winter 2016/2017

Bezirk/ Gemeinde	Ankünfte	Veränderung in %	Übernach- tungen	Veränderung in %	Aufenthaltsdauer in Tagen		Auslastung in %		Tourismus- Inten- sität
					gew.	privat	gew.	privat	
Niederndorferberg	352	-7,6	1.511	-9,5	3	23	2,3	0,5	2
Radfeld	6.439	-14,7	28.366	-17,0	4	2	25,2	19,7	12
Rattenberg	341	1,2	742	8,6	2	2	18,6	2,3	2
Reith im Alpbachtal	15.337	0,8	75.135	-2,2	4	5	30,7	17,5	27
Rettenschöss	1.290	8,6	5.145	2,6	5	3	8,1	7,6	10
Scheffau am Wilden Kaiser	26.681	-8,8	138.860	-11,5	5	4	44,2	28,0	99
Schwoich	1.422	-12,4	5.576	-9,1	2	4	9,0	1,2	2
Söll	55.058	-1,2	289.532	-5,9	5	5	48,7	22,4	80
Thiersee	19.907	-4,8	74.063	-7,2	4	4	34,9	8,9	25
Walchsee	18.394	-4,8	101.913	-6,7	5	5	34,0	15,8	54
Wildschönau	74.891	-2,7	378.084	-4,0	5	5	34,0	18,0	89
Wörgl	10.826	-7,7	33.419	-6,1	3	3	23,4	36,6	2
<b>LANDECK</b>	<b>1.186.167</b>	<b>1,6</b>	<b>6.052.991</b>	<b>-0,5</b>	<b>5</b>	<b>4</b>	<b>57,8</b>	<b>34,8</b>	<b>137</b>
Faggen	425	-19,2	2.604	-18,3	.	5	.	28,5	7
Fendels	7.642	2,0	44.655	1,5	6	4	70,5	15,6	176
Fiss	103.764	-1,9	606.655	-4,1	6	7	55,7	53,7	609
Fließ	7.209	-0,3	37.828	-4,2	5	6	36,7	14,6	13
Flirsch	14.935	4,8	71.352	4,8	5	4	53,9	21,2	74
Galtür	71.859	3,0	333.381	0,9	5	4	53,0	65,1	432
Grins	832	10,5	3.826	7,7	.	3	.	17,2	3
Ischgl	289.805	2,7	1.376.335	1,4	5	4	68,7	54,3	874
Kappl	85.173	-0,4	406.976	-4,5	4	4	45,3	31,6	156
Kaunerberg	1.496	-11,6	7.348	-11,9	4	7	28,0	5,6	17
Kaunertal	40.433	2,1	177.050	3,8	4	4	63,4	30,4	294
Kauns	1.664	-12,5	8.931	-8,4	5	4	31,2	14,4	18
Ladis	34.546	0,6	195.223	-1,2	5	6	56,3	42,9	373
Landeck	13.067	-2,2	42.370	-2,0	3	5	35,4	15,0	5
Nauders	54.672	0,8	308.316	-3,2	6	5	52,0	35,9	198
Pettneu am Arlberg	29.382	2,3	150.592	1,5	5	4	53,1	30,3	103
Pfunds	30.759	1,8	137.975	0,6	4	4	50,3	24,7	54
Pians	1.439	-11,5	7.059	-12,8	5	5	24,0	19,3	9
Prutz	4.664	0,7	24.848	-0,3	5	4	37,1	18,8	14
Ried im Oberinntal	20.648	-3,5	107.266	-8,0	5	4	54,7	25,1	84
St. Anton am Arlberg	193.451	3,0	1.026.088	1,5	5	5	57,6	34,5	436
Schönwies	214	10,3	907	41,3	4	3	11,8	3,8	1
See	28.221	8,5	133.412	5,2	5	4	59,1	18,8	106
Serfaus	125.839	1,2	750.427	-1,4	6	5	60,7	53,6	677
Spiss	4.236	8,0	19.974	1,8	4	4	69,0	7,6	171
Stanz bei Landeck	18	-41,9	171	23,0	.	.	.	.	0
Strengen	3.137	18,8	12.348	14,1	3	3	72,0	21,1	10
Tobadill	2.218	8,6	12.204	5,2	4	5	25,2	12,1	23
Tösens	1.662	-32,8	8.470	-29,0	4	4	19,3	11,1	12
Zams	12.757	-0,1	38.400	-2,1	3	4	36,8	18,6	11
<b>LIENZ</b>	<b>172.419</b>	<b>-2,4</b>	<b>837.114</b>	<b>-4,6</b>	<b>5</b>	<b>5</b>	<b>32,2</b>	<b>11,1</b>	<b>17</b>
Abfaltersbach	350	58,4	1.614	42,5	4	3	9,3	16,6	2

Tab. 2: Touristische Kennzahlen nach Gemeinden – Winter 2016/2017

Bezirk/ Gemeinde	Ankünfte	Veränderung in %	Übernach- tungen	Veränderung in %	Aufenthaltsdauer in Tagen		Auslastung in %		Tourismus- Inten- sität
					gew.	privat	gew.	privat	
Ainet	307	-36,8	911	-50,7	2	.	3,5	.	1
Amlach	2.907	-4,4	10.034	-6,3	3	2	24,9	5,7	21
Anras	500	-30,3	2.378	-22	5	17	11,1	.	2
Assling	795	-2,0	3.263	-11,2	3	4	14,2	12,7	2
Außervillgraten	1.480	-6,7	8.350	-5,1	6	2	26,4	0,7	11
Dölsach	838	32	2.534	-3,9	2	2	13,0	3,6	1
Gaimberg	3.990	7,9	18.746	1,8	4	7	39,0	9,9	23
Heinfels	3.662	-3,0	23.692	3,0	7	8	36,9	24,9	24
Hopfgarten in Deferegggen	3.428	13,9	13.023	6,0	3	.	22,7	0,0	18
Innervillgraten	3.122	-20,4	14.228	-21,1	4	4	21,3	3,5	15
Iselsberg-Stronach	2.105	5,0	9.576	-3,0	4	.	22,4	.	16
Kals am Großglockner	26.553	1,7	130.640	-0,3	5	5	39,4	17,7	115
Kartitsch	3.770	-16,9	21.103	-14,0	5	6	17,4	7,6	26
Lavant	3.092	-6,7	11.889	-3,4	4	4	19,5	8,4	37
Leisach	1.235	-11,3	6.110	-23,6	5	6	24,3	4,7	8
Lienz	21.506	0,3	57.596	-2,9	2	5	28,3	9,9	5
Matrei in Osttirol	24.018	-3,6	120.562	-4,9	5	5	34,9	11,1	26
Nikolsdorf	293	-26,8	1.588	-15,1	4	3	11,0	5,4	2
Nußdorf-Debant	576	-8,3	3.554	-6,0	.	1	.	1,3	1
Oberlienz	304	9,7	1.221	-35,9	6	3	7,0	9,6	1
Obertilliach	11.229	-7,4	69.540	-7,2	6	8	52,3	22,1	101
Prägraten am Großvenediger	4.292	6,1	16.870	8,8	6	5	15,3	5,2	15
St. Jakob in Deferegggen	24.240	1,6	142.752	-1,8	6	6	36,9	21,0	166
St. Johann im Walde	0	.	0	.	.	.	.	.	0
St. Veit in Deferegggen	3.602	-8,4	21.148	-7,8	6	6	33,5	7,1	31
Schlaiten	276	4,9	1.614	19,2	6	7	16,6	3,3	3
Sillian	15.370	-3,3	76.391	-5,0	5	5	42,8	38,4	37
Strassen	1.790	-10,9	8.553	-12,7	5	13	33,2	4,7	11
Thurn	1.938	-15,7	13.206	-16,3	7	5	37,7	18,6	21
Tristach	1.504	-3,5	6.322	-14,1	4	4	25,1	1,7	5
Untertilliach	247	-39,6	1.460	-34,6	4	8	5,7	2,4	6
Virgen	3.100	-4,9	16.646	-9,1	5	5	13,9	5,0	8
<b>REUTTE</b>	<b>365.927</b>	<b>-0,0</b>	<b>1.607.001</b>	<b>-5,1</b>	<b>4</b>	<b>5</b>	<b>41,1</b>	<b>18,8</b>	<b>50</b>
Bach	9.540	1,0	44.339	-7,0	4	5	19,2	19,6	70
Berwang	25.406	-5,6	118.675	-10,1	5	5	34,2	24,1	217
Biberwier	14.638	-11,1	65.659	-10,1	4	5	35,7	20,2	105
Bichlbach	8.476	2,6	41.808	-4,5	5	5	43,0	13,2	54
Breitenwang	6.613	-2,1	16.516	-2,6	2	4	51,7	9,4	11
Ehenbichl	2.768	8,2	9.669	4,5	3	4	23,6	41,7	12
Ehrwald	41.305	-3,3	221.540	-6,4	5	5	46,8	21,1	85
Elbigenalp	10.652	-5,3	48.314	-8,1	4	5	31,4	17,5	54
Elmen	919	0,9	4.171	-10,8	4	6	21,5	4,3	11
Forchach	355	-5,1	1.410	13,1	.	.	0,0	.	5
Grän	42.637	-0,7	185.183	-3,9	4	6	64,2	30,0	307
Gramais	819	71,0	3.632	82,4	4	7	11,5	6,4	77

Tab. 2: Touristische Kennzahlen nach Gemeinden – Winter 2016/2017

Bezirk/ Gemeinde	Ankünfte	Veränderung in %	Übernach- tungen	Veränderung in %	Aufenthaltsdauer in Tagen		Auslastung in %		Tourismus- Inten- sität
					gew.	privat	gew.	privat	
Häselgehr	1.396	-17,6	6.451	-29,6	3	5	17,8	10,0	10
Heiterwang	4.973	10,8	17.905	8,3	3	6	36,8	26,7	35
Hinterhornbach	458	2,7	1.982	4,9	4	3	7,5	1,1	22
Höfen	6.967	25,1	23.985	8,3	3	4	32,6	11	20
Holzgau	12.135	-2,5	62.226	-19,2	5	5	33,4	15,5	144
Jungholz	8.539	-6,4	31.153	-8,6	3	4	30,2	25,9	109
Kaisers	1.433	94,2	4.393	72,9	3	3	24,5	40,3	60
Lechaschau	4.931	9,3	13.387	7,8	2	3	29,2	18,7	7
Lermoos	63.296	-4,0	286.610	-8,4	4	4	55,4	18,0	251
Musau	126	-2,3	1.224	-20,1	.	.	.	.	3
Namlos	884	7,3	2.708	2,7	3	4	18,2	6,8	38
Nesselwängle	9.300	11,7	44.716	3,7	4	5	35,6	12,3	99
Pfafflar	932	23,1	4.001	27,6	4	5	10,1	13,5	37
Pflach	1.176	-27,0	3.170	-12,3	2	3	34,3	.	2
Pinswang	1.145	-25,2	3.542	-25,5	3	.	14,4	.	9
Reutte	17.915	12,5	41.156	12,3	2	4	35,8	1,5	6
Schattwald	5.446	19,7	22.242	14,4	4	3	24,8	28,6	53
Stanzach	2.583	17,7	14.708	8,3	4	5	17,9	5,8	33
Steeg	11.835	10,1	54.260	-3,8	4	5	46,4	32,7	80
Tannheim	33.332	-2,0	156.287	-3,0	4	6	44,0	20,8	145
Vils	247	14,4	1.583	39,7	.	14	0,0	16,5	1
Vorderhornbach	516	-3,4	1.984	-12,8	6	3	5,2	16,3	8
Wängle	5.651	6,6	18.388	0,3	3	5	26,0	12,4	20
Weißbach am Lech	2.533	3,6	10.426	0,5	5	5	22,0	14,8	8
Zöblen	4.050	38,9	17.598	22,2	4	5	44,4	22,8	80
<b>SCHWAZ</b>	<b>1.027.000</b>	<b>0,3</b>	<b>5.191.092</b>	<b>-1,1</b>	<b>5</b>	<b>5</b>	<b>53,6</b>	<b>24,5</b>	<b>63</b>
Achenkirch	44.529	0,3	178.246	-0,7	4	4	50,4	19,6	80
Aschau im Zillertal	32.107	-2,0	188.352	-3,1	6	5	44,7	17,5	102
Brandberg	4.155	-5,6	22.356	-6,2	5	5	26,7	16,1	62
Bruck am Ziller	3.808	-6,5	22.552	-5,7	5	6	71,2	15,2	21
Buch in Tirol	1.751	1,0	8.140	-1,5	3	8	28,7	30,6	3
Eben am Achensee	86.554	0,7	372.804	-2,3	4	3	44,5	18,6	118
Finkenberg	48.883	2,2	236.021	-0,2	4	5	63,4	26,3	168
Fügen	63.651	3,7	312.368	2,1	5	5	49,9	26,6	76
Fügenberg	36.791	4,5	166.390	1,5	4	5	49,9	19,5	122
Gallzein	301	15,3	1.728	12,1	.	4	.	1,8	3
Gerlos	76.386	1,4	424.974	-0,6	6	5	58,3	33,5	539
Gerlosberg	11.525	2,5	64.065	-1,5	5	5	50,7	33,6	138
Hainzenberg	11.727	-7,9	64.761	-7,9	5	5	51,2	18,3	88
Hart im Zillertal	9.509	-4,8	56.319	-4,7	6	4	52,3	6,4	36
Hippach	29.188	-3,4	163.854	-5,2	6	5	49,0	20,0	112
Jenbach	4.226	4,8	11.464	10,3	3	7	32,6	0,2	2
Kaltenbach	30.606	1,9	169.558	-2,5	5	5	70,9	18,2	132
Mayrhofen	154.902	-1,0	861.241	-1,9	5	6	58,3	33,5	224
Pill	3.567	17,6	16.436	1,6	4	7	29,0	8,4	14
Ramsau im Zillertal	20.482	-5,9	115.556	-4,4	5	5	43,8	17,2	71
Ried im Zillertal	22.522	5,0	117.331	1,8	5	5	51,9	20,5	93

Tab. 2: Touristische Kennzahlen nach Gemeinden – Winter 2016/2017

Bezirk/ Gemeinde	Ankünfte	Veränderung in %	Übernach- tungen	Veränderung in %	Aufenthaltsdauer in Tagen		Auslastung in %		Tourismus- Inten- sität
					gew.	privat	gew.	privat	
Rohrberg	9.692	-1,9	55.439	-1,6	5	5	49,1	32,0	98
Schlitters	5.740	-5,5	26.109	-7,1	4	4	52,0	13,9	18
Schwaz	7.089	-11,7	12.297	-18,1	2	5	30,1	1,1	1
Schwendau	33.246	3,6	182.326	0,3	5	5	49,8	28,6	108
Stans	10.791	6,1	38.147	3,9	4	7	61,4	28,7	19
Steinberg am Rofan	1.230	14,8	5.262	5,5	.	5	.	13,9	18
Strass im Zillertal	8.734	-1,6	25.270	-7,2	3	5	48,9	22,9	30
Stumm	25.307	-3,0	134.030	-2,7	5	4	45,7	19,0	72
Stummerberg	6.961	4,1	39.044	2,4	6	4	37,4	20,0	45
Terfens	599	28,5	3.171	17,3	5	.	0,2	.	1
Tux	133.576	1,9	677.054	2,0	5	5	73,3	42,8	345
Udems	21.077	-0,3	97.997	-4,4	4	5	50,7	27,3	55
Vomp	4.347	1,8	14.185	12,8	3	11	12,1	13,3	3
Weer	1.932	-62	5.677	-52,7	3	.	13,4	.	4
Weerberg	5.261	9,0	20.595	-1,5	4	5	24,0	16,0	8
Wiesing	3.066	9,3	15.165	12,5	5	6	39,5	9,4	7
Zell am Ziller	38.865	-0,6	204.593	-1,0	5	5	47,7	23,5	118
Zellberg	12.317	1,9	60.215	1,9	4	4	49,3	16,0	92



Tab. 3: Übernachtungen nach Herkunftsländern - Winter 2016/2017

Bezirk/ Gemeinde	Ü b e r n a c h t u n g e n								
	In- länder	Deutsch- land	Nieder- lande	Schweiz	Verein. König- reich	Belgien	Polen	Tsche- chien	Däne- mark
<b>TIROL</b>	<b>1.793.051</b>	<b>13.225.824</b>	<b>3.249.060</b>	<b>1.324.827</b>	<b>1.243.875</b>	<b>980.669</b>	<b>567.321</b>	<b>524.064</b>	<b>404.307</b>
<b>INNSBRUCK-STADT</b>	<b>194.582</b>	<b>134.567</b>	<b>13.910</b>	<b>35.620</b>	<b>39.239</b>	<b>5.718</b>	<b>12.245</b>	<b>4.844</b>	<b>2.268</b>
<b>IMST</b>	<b>195.033</b>	<b>2.069.105</b>	<b>342.634</b>	<b>249.484</b>	<b>210.373</b>	<b>182.183</b>	<b>102.359</b>	<b>102.592</b>	<b>71.307</b>
Arzl im Pitztal	1.038	30.706	4.662	4.825	329	3.088	1.330	1.717	85
Haiming	2.537	47.458	4.895	2.346	399	1.853	240	849	244
Imst	6.554	49.054	6.599	8.857	586	3.708	823	298	430
Imsterberg	642	2.220	489	39	16	139	44	257	27
Jerzens	3.501	97.427	9.389	22.635	249	2.457	1.152	1.440	635
Karres	440	1.439	77	64	0	25	69	72	29
Karrösten	3.454	7.844	490	833	208	174	369	417	120
Längenfeld	31.403	180.259	39.799	23.899	5.132	18.811	27.646	23.290	4.772
Mieming	5.453	21.385	2.348	28.465	341	512	189	307	111
Mils bei Imst	1.064	737	113	200	14	47	39	3	18
Mötz	10	186	103	0	0	0	0	0	0
Nassereith	940	4.791	5.854	185	74	486	59	65	35
Obsteig	2.071	23.148	2.478	5.075	794	829	575	115	82
Oetz	3.882	87.175	11.997	8.780	2.003	15.701	1.947	2.971	599
Rietz	1.479	846	196	98	38	105	8	46	24
Roppen	179	1.363	284	49	28	52	385	175	0
St. Leonhard im Pitztal	12.181	236.086	11.325	24.442	1.383	12.804	14.062	18.294	1.292
Sautens	1.623	30.252	4.294	4.217	517	949	1.136	986	175
Silz	11.987	123.804	7.148	18.178	13.447	2.596	649	3.168	434
Sölden	69.880	1.012.949	212.201	82.774	182.471	111.286	46.790	41.432	61.514
Sams	534	3.337	78	273	1.032	105	50	30	0
Tarrenz	1.387	8.956	5.560	592	334	736	422	115	223
Umhausen	30.995	56.837	8.800	3.111	827	3.227	3.281	5.265	374
Wenns	1.799	40.846	3.455	9.547	151	2.493	1.094	1.280	84
<b>INNSBRUCK-LAND</b>	<b>206.243</b>	<b>1.411.577</b>	<b>168.624</b>	<b>148.831</b>	<b>105.468</b>	<b>58.562</b>	<b>87.401</b>	<b>81.970</b>	<b>16.630</b>
Absam	4.178	1.388	81	322	73	40	25	104	3
Aldrans	1.320	2.659	232	230	74	343	50	13	8
Ampass	3.993	812	231	73	44	28	250	33	20
Axams	5.451	29.240	10.238	939	5.438	1.696	1.131	1.043	6.583
Baumkirchen	971	57	0	4	0	0	0	0	0
Birgitz	674	4.121	450	117	47	52	546	273	0
Ellbögen	101	1.803	317	50	51	3	68	297	5
Flauring	82	493	410	0	0	0	14	0	0
Fritzens	226	103	0	0	0	0	0	0	0
Fulpmes	4.867	114.706	15.710	8.250	6.279	5.459	11.043	11.253	501
Gnadenwald	2.979	1.968	93	350	154	13	18	36	32
Götzens	1.966	5.232	3.189	628	2.038	646	289	192	33
Gries am Brenner	4.475	7.720	1.445	132	31	60	225	33	4
Gries im Sellrain	1.580	14.326	2.719	1.160	794	574	135	412	52

**Tab. 3: Übernachtungen nach Herkunftsländern - Winter 2016/2017**

Bezirk/ Gemeinde	Ü b e r n a c h t u n g e n								
	In- länder	Deutsch- land	Nieder- lande	Schweiz	Verein. König- reich	Belgien	Polen	Tsche- chien	Däne- mark
Grinzens	311	848	56	12	40	0	97	0	0
Gschnitz	181	5.021	444	39	83	128	13	111	4
Hall in Tirol	11.541	6.678	690	1.135	325	182	1.066	193	69
Hatting	1.247	584	64	52	12	50	0	63	0
Inzing	1.239	1.355	381	47	18	132	110	141	21
Kematen in Tirol	4.096	2.295	174	161	90	31	56	41	32
Kolsass	3.077	2.324	450	252	1.083	74	695	106	86
Kolsassberg	1.476	9.828	1.009	704	140	309	112	180	139
Lans	21.220	7.302	343	2.261	973	184	422	152	23
Leutasch	7.297	193.369	8.144	18.218	3.064	2.672	359	2.293	132
Matrei am Brenner	2.445	3.848	469	87	67	99	90	241	181
Mieders	1.183	22.551	1.855	1.433	750	356	1.633	1.412	27
Mils	4.927	3.149	169	225	69	50	48	143	16
Mühlbachl	752	4.517	264	17	611	209	90	73	16
Mutters	4.971	9.701	1.288	1.032	1.504	540	941	488	175
Natters	1.099	5.048	838	770	495	262	239	75	133
Navis	2.321	5.299	160	46	3	0	60	70	15
Neustift im Stubaital	15.961	494.062	29.766	25.789	35.634	17.698	54.611	43.859	1.921
Oberhofen im Inntal	28	142	411	3	0	28	84	25	0
Obernberg am Brenner	1.851	8.846	561	871	70	245	12	6	0
Oberperfuss	2.085	7.615	5.383	799	825	192	1.173	356	45
Patsch	739	2.292	405	258	571	128	604	225	55
Pettnau	933	359	14	17	1	414	158	138	0
Pfaffenhofen	1	284	370	0	0	0	0	0	0
Pfons	494	968	748	16	0	0	345	1	0
Polling in Tirol	0	15	0	0	0	0	0	0	0
Ranggen	0	0	0	0	0	0	0	0	0
Reith bei Seefeld	3.449	44.087	4.365	4.707	2.288	1.570	580	854	213
Rinn	195	1.047	370	27	51	151	285	47	0
Rum	8.509	3.948	208	784	250	75	577	393	27
St. Sigmund im Sellrain	3.242	12.266	687	673	182	458	267	563	0
Scharnitz	1.625	11.479	1.999	547	338	205	94	175	15
Schmirn	306	2.627	353	0	16	82	14	26	28
Schönberg im Stubaital	2.049	6.376	1.230	295	561	266	340	615	89
Seefeld in Tirol	24.783	202.811	50.654	62.511	34.662	18.438	1.947	8.020	859
Sellrain	251	4.180	555	108	159	29	173	297	70
Sistrans	196	334	11	21	49	15	4	18	0
Steinach am Brenner	5.782	16.671	2.791	393	223	173	148	281	3.069
Telfes im Stubai	1.590	29.376	2.456	1.129	935	1.330	2.049	4.015	575
Telfs	10.820	53.183	5.052	8.844	2.983	1.956	921	1.226	193
Thaur	3.312	1.325	75	100	20	99	711	239	950
Trins	422	9.815	2.155	137	677	158	400	278	64
Tulfes	3.096	13.478	939	295	204	328	464	339	78
Unterperfuss	892	55	73	6	2	0	0	0	0

Tab. 3: Übernachtungen nach Herkunftsländern - Winter 2016/2017

Bezirk/ Gemeinde	Ü b e r n a c h t u n g e n								
	In- länder	Deutsch- land	Nieder- lande	Schweiz	Verein. König- reich	Belgien	Polen	Tsche- chien	Däne- mark
Vals	162	2.015	29	46	4	44	9	56	0
Völs	24	103	0	0	0	0	0	0	0
Volders	907	1.050	213	32	31	29	136	89	41
Wattenberg	984	1.493	90	27	16	10	241	16	0
Wattens	4.676	1.788	312	418	238	68	548	175	11
Wildermieming	621	7.030	3.640	828	44	108	118	100	2
Zirl	4.012	2.112	796	404	84	73	563	67	15
<b>KITZBÜHEL</b>	<b>325.433</b>	<b>1.504.734</b>	<b>581.198</b>	<b>61.372</b>	<b>152.923</b>	<b>72.648</b>	<b>43.130</b>	<b>52.629</b>	<b>56.698</b>
Aurach bei Kitzbühel	9.057	18.259	2.733	2.740	2.230	1.853	441	955	744
Brixen im Thale	8.657	78.953	61.595	2.319	1.991	5.249	4.099	4.071	3.367
Fieberbrunn	31.863	126.499	58.044	2.566	6.141	4.355	4.742	5.040	3.044
Going am Wilden Kaiser	16.289	121.813	13.995	6.361	2.199	3.285	874	1.270	1.136
Hochfilzen	3.960	22.409	4.865	248	579	111	390	699	413
Hopfgarten im Brixental	9.544	87.972	31.178	1.747	23.943	4.834	4.864	4.387	4.691
Itter	4.232	26.939	10.011	350	2.090	2.244	1.823	1.447	1.317
Jochberg	9.876	33.179	4.179	1.338	2.942	1.422	1.881	1.785	411
Kirchberg in Tirol	59.801	167.641	146.406	7.665	10.972	17.939	7.271	6.428	5.413
Kirchdorf in Tirol	13.474	80.412	14.469	5.798	2.806	3.859	1.438	2.830	567
Kitzbühel	73.329	172.847	16.597	14.612	59.693	5.978	4.059	6.936	2.863
Kössen	9.560	165.634	11.676	3.216	616	1.438	1.198	2.078	360
Oberndorf in Tirol	7.360	33.880	7.717	1.941	1.577	3.295	1.065	1.003	1.845
Reith bei Kitzbühel	12.878	35.099	3.107	2.229	1.900	712	742	846	332
St. Jakob in Haus	3.311	24.918	5.520	629	670	617	127	785	137
St. Johann in Tirol	25.424	101.501	36.488	4.157	15.459	8.251	3.162	4.445	5.643
St. Ulrich am Pillersee	10.598	47.108	8.715	633	1.666	744	450	2.315	115
Schwendt	754	15.204	1.514	68	0	224	221	219	4
Waidring	5.703	72.727	14.624	944	1.812	1.052	1.090	2.105	343
Westendorf	9.763	71.740	127.765	1.811	13.637	5.186	3.193	2.985	23.953
<b>KUFSTEIN</b>	<b>201.722</b>	<b>1.114.078</b>	<b>277.453</b>	<b>35.209</b>	<b>166.743</b>	<b>59.463</b>	<b>31.963</b>	<b>35.360</b>	<b>19.770</b>
Alpbach	14.960	99.688	20.783	7.154	40.741	3.234	2.165	4.331	1.296
Angath	622	1.242	370	142	25	82	249	199	58
Angerberg	1.376	5.809	2.013	797	197	554	515	127	139
Bad Häring	64.294	22.362	1.722	4.199	436	565	374	567	143
Brandenberg	317	5.823	3.532	62	1.081	68	92	216	48
Breitenbach am Inn	2.902	16.392	1.257	202	195	1.098	57	814	96
Brixlegg	510	13.048	2.462	14	226	91	343	12	0
Ebbs	5.020	27.197	2.823	1.208	272	1.201	1.973	1.159	324
Ellmau	16.205	204.052	72.970	3.686	18.952	7.971	2.649	3.537	4.220
Erl	965	7.417	219	85	21	13	32	4	33
Kirchbichl	950	6.045	1.126	123	32	102	1.557	643	0
Kramsach	6.910	36.591	3.321	1.208	571	1.090	2.453	1.102	371

Tab. 3: Übernachtungen nach Herkunftsländern - Winter 2016/2017

Bezirk/ Gemeinde	Ü b e r n a c h t u n g e n								
	In- länder	Deutsch- land	Nieder- lande	Schweiz	Verein. König- reich	Belgien	Polen	Tsche- chien	Däne- mark
Kufstein	16.806	26.628	2.428	2.096	1.079	580	562	480	298
Kundl	1.992	454	1	8	0	0	488	124	0
Langkampfen	3.171	2.740	282	24	0	301	246	397	6
Mariastein	820	5.242	1.084	151	152	344	203	72	81
Münster	1.349	16.177	1.971	44	75	142	52	188	186
Niederndorf	948	4.284	461	89	396	30	0	107	6
Niederndorferberg	8	1.258	133	0	38	0	20	20	0
Radfeld	2.864	17.710	1.153	139	417	1.539	38	51	281
Rattenberg	123	206	136	32	43	14	27	12	24
Reith im Alpbachtal	3.514	43.610	11.991	1.615	1.360	1.222	1.759	2.662	609
Rettenschöss	42	4.782	67	26	8	0	0	0	0
Scheffau am Wilden Kaiser	7.107	77.163	18.340	1.159	13.375	5.087	2.408	5.325	1.159
Schwoich	373	3.071	860	29	12	8	262	232	24
Söll	12.411	122.945	44.021	3.173	55.706	9.381	2.700	3.429	3.543
Thiersee	5.675	53.446	3.837	2.467	696	1.900	309	569	61
Walchsee	11.547	64.901	10.206	2.779	624	1.622	1.585	1.621	172
Wildschönau	9.746	212.383	61.794	2.078	29.714	19.661	7.841	6.696	5.899
Wörgl	8.195	11.412	6.090	420	299	1.563	1.004	664	693
<b>LANDECK</b>	<b>262.089</b>	<b>2.817.797</b>	<b>809.239</b>	<b>535.261</b>	<b>345.220</b>	<b>243.214</b>	<b>110.486</b>	<b>71.441</b>	<b>157.258</b>
Faggen	100	993	594	71	0	113	255	130	112
Fendels	591	26.875	5.064	6.043	69	1.176	1.321	774	198
Fiss	15.020	283.615	143.486	91.029	4.047	17.366	5.152	5.127	7.754
Fließ	863	18.573	6.774	1.020	110	1.628	2.628	1.537	38
Flirsch	7.707	38.173	4.976	1.534	3.384	1.977	1.615	210	1.374
Galtür	19.388	195.776	20.636	28.566	8.513	23.644	4.392	3.388	3.521
Grins	348	1.679	418	86	107	47	58	157	3
Ischgl	58.560	663.147	125.509	114.408	60.983	74.483	20.843	9.278	54.219
Kappl	7.645	222.321	53.402	17.682	4.362	15.693	17.528	7.702	14.425
Kaunerberg	103	4.634	935	50	55	270	355	495	45
Kaunertal	6.494	107.948	8.784	7.338	1.595	3.334	18.294	12.394	210
Kauns	172	3.766	1.380	206	67	116	1.280	753	36
Ladis	6.315	98.640	31.826	30.423	784	6.290	2.921	4.102	2.097
Landeck	6.070	18.250	2.002	1.529	2.956	708	1.663	457	733
Nauders	7.220	165.939	51.841	39.792	675	10.213	3.389	4.364	1.644
Pettneu am Arlberg	9.589	79.030	17.489	5.608	6.589	6.951	2.201	1.139	2.803
Pfunds	6.895	88.077	8.599	2.901	424	4.064	3.868	4.240	7.470
Pians	198	3.092	940	104	92	110	927	330	10
Prutz	608	13.493	5.201	488	160	471	1.415	794	102
Ried im Oberinntal	4.066	50.285	17.365	14.636	502	5.943	2.476	1.353	1.058
St. Anton am Arlberg	68.072	277.405	126.985	41.345	239.488	29.664	3.779	2.538	45.458
Schönwies	98	403	68	5	0	16	32	53	0
See	3.887	64.805	19.876	11.305	1.326	8.660	4.149	1.914	1.957
Serfaus	24.224	341.390	147.662	114.529	8.369	27.867	4.413	5.083	11.254
Spiss	570	12.716	830	1.801	8	534	1.342	1.027	27

Tab. 3: Übernachtungen nach Herkunftsländern - Winter 2016/2017

Bezirk/ Gemeinde	Ü b e r n a c h t u n g e n								
	In- länder	Deutsch- land	Nieder- lande	Schweiz	Verein. König- reich	Belgien	Polen	Tsche- chien	Däne- mark
Stanz bei Landeck	0	56	0	0	0	115	0	0	0
Strengen	1.944	5.630	1.216	345	373	318	286	164	115
Tobadill	211	5.534	1.285	266	29	718	1.341	362	184
Tösens	104	4.393	1.772	191	0	176	166	989	78
Zams	5.027	21.159	2.324	1.960	153	549	2.397	587	333
<b>LIENZ</b>	<b>162.323</b>	<b>436.088</b>	<b>39.706</b>	<b>8.330</b>	<b>6.516</b>	<b>10.270</b>	<b>20.626</b>	<b>40.334</b>	<b>5.851</b>
Abfaltersbach	381	969	28	12	6	0	14	16	56
Ainet	96	218	76	4	32	40	53	30	8
Amlach	2.944	4.715	291	220	49	24	385	29	12
Anras	445	1.236	461	4	0	21	32	0	0
Assling	482	1.891	201	1	0	27	119	20	0
Außervillgraten	1.870	4.725	365	75	14	12	60	349	0
Dölsach	841	769	188	68	7	25	17	87	4
Gaimberg	3.465	6.164	1.432	186	61	57	437	3.974	341
Heinfels	2.239	7.945	2.118	403	27	28	3.448	559	302
Hopfgarten in Deferegggen	4.317	7.265	188	114	0	49	23	195	0
Innervillgraten	4.814	7.449	262	129	51	157	94	98	0
Iselsberg-Stronach	976	3.239	476	49	19	102	223	3.664	0
Kals am Großglockner	28.018	72.214	6.252	1.193	826	3.656	1.448	5.701	272
Kartitsch	3.016	12.136	940	225	164	416	703	476	59
Lavant	3.267	6.304	68	204	0	0	6	1.763	8
Leisach	745	550	293	6	6	42	257	2.978	0
Lienz	24.654	16.828	2.180	1.541	305	505	653	640	326
Matrei in Osttirol	12.450	53.849	8.500	482	1.986	1.138	2.952	9.532	3.744
Nikolsdorf	170	1.189	0	24	0	0	57	48	0
Nußdorf-Debant	1.036	2.142	44	35	14	32	14	28	30
Oberlienz	372	427	23	0	0	45	2	22	36
Obertilliach	13.675	36.612	2.923	723	2.574	436	801	1.605	15
Prägraten am Großvenediger	2.122	10.903	1.028	415	15	520	344	391	42
St. Jakob in Deferegggen	27.846	100.379	3.874	334	112	831	1.460	1.560	470
St. Johann im Walde									
St. Veit in Deferegggen	4.176	16.063	251	46	36	0	42	78	28
Schlaiten	76	1.173	138	62	14	0	49	60	0
Sillian	10.466	34.138	3.794	1.534	10	984	5.400	3.429	20
Strassen	2.027	4.422	304	98	66	20	86	311	0
Thurn	2.347	6.577	1.253	21	7	138	888	1.038	0
Tristach	1.340	4.358	31	60	2	29	12	39	0
Untertilliach	162	1.008	49	12	0	0	0	0	0
Virgen	1.488	8.231	1.675	50	113	936	547	1.614	78
<b>REUTTE</b>	<b>34.668</b>	<b>964.576</b>	<b>278.461</b>	<b>88.545</b>	<b>12.172</b>	<b>128.854</b>	<b>4.525</b>	<b>10.170</b>	<b>2.127</b>
Bach	680	23.049	2.694	873	481	13.405	274	1.002	48
Berwang	762	62.049	37.618	2.729	767	7.805	131	285	104

Tab. 3: Übernachtungen nach Herkunftsländern - Winter 2016/2017

Bezirk/ Gemeinde	Ü b e r n a c h t u n g e n								
	In- länder	Deutsch- land	Nieder- lande	Schweiz	Verein. König- reich	Belgien	Polen	Tsche- chien	Däne- mark
Biberwier	1.133	34.210	20.307	2.081	417	3.568	200	533	167
Bichlbach	696	22.005	13.045	613	188	2.419	349	520	84
Breitenwang	2.712	8.312	1.880	819	173	620	5	45	16
Ehenbichl	384	5.106	1.893	190	28	286	2	41	23
Ehrwald	1.671	98.610	80.234	4.714	2.677	15.769	774	1.484	324
Elbigenalp	1.745	19.926	5.399	10.024	132	8.136	79	405	66
Elmen	330	1.661	206	42	42	1.671	0	155	0
Forchach	0	1.155	38	0	0	0	48	118	0
Grän	3.717	151.517	4.283	16.552	248	1.326	121	199	47
Gramais	35	3.388	35	51	25	80	0	0	0
Häselgehr	40	2.944	326	45	0	2.350	76	475	12
Heiterwang	378	9.892	4.710	341	86	1.145	108	662	15
Hinterhornbach	36	1.511	187	52	0	125	0	16	0
Höfen	1.601	15.049	3.152	1.133	53	776	37	60	95
Holzgau	419	27.799	2.950	991	1.423	24.699	269	686	140
Jungholz	106	26.987	2.382	629	102	110	8	21	37
Kaisers	11	3.734	27	63	0	428	0	28	0
Lechaschau	959	7.543	2.178	232	618	397	84	203	46
Lermoos	4.483	133.456	75.165	26.469	3.579	20.249	1.128	1.331	538
Musau	190	509	28	0	0	26	0	0	0
Namlos	183	2.087	242	8	0	182	6	0	0
Nesselwängle	444	38.437	2.451	1.699	40	486	0	164	0
Pfafflar	211	2.430	53	35	9	1.241	0	0	9
Pflach	187	2.185	440	34	18	76	15	0	0
Pinswang	250	1.339	1.129	59	241	118	17	19	0
Reutte	3.153	30.457	2.547	739	350	1.557	85	70	237
Schattwald	263	19.841	812	494	26	154	4	61	12
Stanzach	108	2.919	351	15	12	10.180	178	842	0
Steeg	1.756	37.406	3.443	1.938	260	6.391	283	352	62
Tannheim	2.492	130.521	4.517	13.339	46	1.484	18	79	4
Vils	489	568	237	0	0	0	50	20	0
Vorderhornbach	4	1.477	151	0	0	334	0	18	0
Wängle	629	13.621	1.349	783	102	692	96	114	37
Weißbach am Lech	2.164	5.088	1.473	179	15	433	13	126	4
Zöblen	247	15.788	529	580	14	136	67	36	0
<b>SCHWAZ</b>	<b>210.958</b>	<b>2.773.302</b>	<b>737.835</b>	<b>162.175</b>	<b>205.221</b>	<b>219.757</b>	<b>154.586</b>	<b>124.724</b>	<b>72.398</b>
Achenkirch	12.113	117.649	11.934	19.087	1.775	3.992	678	2.892	437
Aschau im Zillertal	2.847	127.025	20.430	5.338	943	3.811	8.886	5.843	2.147
Brandberg	201	13.473	2.305	39	393	807	1.008	843	288
Bruck am Ziller	409	12.875	2.307	18	1.200	1.395	708	238	137
Buch in Tirol	1.730	3.470	997	124	64	15	197	65	33
Eben am Achensee	19.636	222.227	41.648	36.047	4.536	9.554	4.607	4.217	491
Finkenberg	13.741	135.048	19.091	6.757	4.852	11.029	8.416	8.212	3.488

Tab. 3: Übernachtungen nach Herkunftsländern - Winter 2016/2017

Bezirk/ Gemeinde	Ü b e r n a c h t u n g e n								
	In- länder	Deutsch- land	Nieder- lande	Schweiz	Verein. König- reich	Belgien	Polen	Tsche- chien	Däne- mark
Fügen	24.100	165.225	53.597	10.518	3.626	14.314	11.446	6.544	2.166
Fügenberg	15.051	99.847	20.519	2.915	2.149	9.199	2.541	3.326	2.647
Gallzein	58	1.060	427	84	0	0	0	36	63
Gerlos	11.629	131.964	213.859	17.221	5.967	14.986	1.381	3.313	3.459
Gerlosberg	790	38.744	8.616	388	145	1.897	5.756	2.602	811
Hainzenberg	849	42.261	6.550	660	345	1.556	2.858	3.873	942
Hart im Zillertal	672	36.447	6.493	413	766	1.905	2.721	2.108	344
Hippach	3.364	105.670	16.059	1.123	1.500	6.292	6.698	3.517	2.513
Jenbach	2.133	4.210	571	135	1.377	1.033	68	275	10
Kaltenbach	5.995	114.403	20.247	2.799	801	8.389	2.222	3.897	3.517
Mayrhofen	19.779	296.813	129.474	13.449	134.458	50.525	21.734	11.824	13.573
Pill	1.177	10.208	1.131	504	1.543	122	236	165	237
Ramsau im Zillertal	1.964	65.866	13.690	1.121	2.829	4.336	6.104	3.545	2.993
Ried im Zillertal	3.925	76.062	14.196	2.185	650	5.801	3.109	1.935	1.022
Rohrberg	1.094	29.458	8.955	689	369	1.971	2.279	2.096	4.164
Schlitters	1.025	12.903	1.646	267	3.907	817	911	638	2.771
Schwaz	4.451	3.852	435	494	203	82	207	269	52
Schwendau	3.534	107.478	19.083	2.577	7.172	9.827	8.671	3.309	1.835
Stans	9.179	10.443	430	5.474	242	386	723	313	7
Steinberg am Rofan	118	4.326	510	85	32	14	18	0	0
Strass im Zillertal	5.895	13.043	1.946	216	347	391	519	1.175	254
Stumm	4.187	83.241	17.397	783	1.690	6.652	6.202	3.550	2.832
Stummerberg	395	25.385	4.477	189	247	885	2.255	2.089	339
Terfens	251	1.645	124	91	13	22	468	87	0
Tux	18.901	433.891	28.860	19.016	11.860	28.394	21.538	30.162	5.197
Uderns	3.564	55.723	9.124	1.403	3.643	9.214	5.366	2.200	1.365
Vomp	2.282	4.369	811	584	943	90	267	180	31
Weer	1.852	1.728	175	283	892	17	25	39	43
Weerberg	1.651	10.616	2.785	2.901	14	395	361	109	107
Wiesing	1.636	10.398	759	109	41	389	236	236	20
Zell am Ziller	6.236	109.748	29.350	4.491	2.953	7.348	10.034	6.804	10.581
Zellberg	2.544	34.508	6.827	1.598	734	1.905	3.132	2.198	1.482

**Tab. 4: Touristische Kennzahlen nach Tourismusverbänden (Stand: Jänner 2017) - Winter 2016/2017**

	Ankünfte	Veränderung zum Vorjahr	Nächtigungen	Veränderung zum Vorjahr	Auslastung in %
<b>TIROL</b>	<b>5.885.733</b>	<b>1,1</b>	<b>26.474.106</b>	<b>-1,3</b>	<b>42,7</b>
Imst Tourismus	52.728	10,8	150.942	4,8	25,4
Pitztal	134.938	2,1	626.735	1,0	43,1
Ötztal Tourismus	602.190	3,4	2.900.009	1,3	56,9
Region Hall- Wattens	44.352	10,0	106.312	3,1	25,7
Wipptal	46.130	-6,2	130.675	-0,7	19,5
Seefeld	229.352	-2,5	962.391	-2,6	34,8
Stubai Tirol	242.352	1,0	1.113.071	1,5	54,7
Innsbruck / Feriendörfer	635.414	5,8	1.459.565	2,4	46,0
Kitzbühel Tourismus	167.706	1,1	639.295	-1,6	40,4
Pillerseetal	103.315	-7,3	516.328	-7,9	34,3
Kaiserwinkl	64.183	-0,5	329.664	-1,4	32,1
Kitzb. Alpen, St.Johann,...	98.150	4,5	450.682	-2,0	33,7
Kitzbüheler Alpen-Brixental	184.876	-0,3	943.034	-2,0	38,6
Wildschönau	85.484	-3,1	431.259	-3,7	36,4
Ferienregion Hohe Salve	58.471	-2,7	264.685	-5,3	26,0
Alpbachtal+Tiroler Seenland	95.268	-2,4	456.335	-4,9	31,3
Kufsteinerland	98.140	5,2	322.322	2,9	31,0
Wilder Kaiser	182.404	-4,3	958.381	-6,7	41,9
St. Anton am Arlberg	240.905	3,2	1.260.356	1,8	48,1
Tirol West	34.836	-0,4	128.758	-1,9	31,6
Paznaun - Ischgl	476.497	2,4	2.257.163	0,4	55,7
Serfaus-Fiss-Ladis	264.145	-0,1	1.552.289	-2,5	57,3
Tiroler Oberland	168.321	0,1	847.543	-2,1	48,3
Osttirol	172.484	-2,3	837.165	-4,8	25,6
Naturparkregion Reutte	50.080	7,6	143.054	4,3	27,4
Tannheimer Tal	103.520	1,3	458.207	-1,8	38,8
Tiroler Zugspitz Arena	158.978	-3,9	754.905	-7,6	39,3
Lechtal	53.520	2,9	251.684	-8,2	21,9
Achensee	135.379	0,9	571.477	-1,4	40,4
Mayrhofen	245.083	-1,3	1.363.242	-2,4	48,2
Tux - Finkenberg	181.491	2,1	907.447	1,7	62,7
Zell-Gerlos, Zillertal Arena	159.222	0,4	865.926	-0,9	47,3
Silberregion Karwendel	49.006	-4,7	157.885	-3,0	26,2
Erste Ferienreg.im Zillertal	266.813	1,1	1.355.320	-1,1	41,0

1) Ab der Wintersaison 2009/10 werden die Ankünfte und Nächtigungen auf Verbandsebene getrennt von der durch die Tourismusstatistikverordnung angeordneten - gemeindeweisen - Erhebung zusätzlich erfasst. Da die Meldungen seitens der Tourismusverbände bzw. Gemeinden nicht immer zum selben Zeitpunkt erfolgen, ist es möglich, dass die Werte geringfügig voneinander abweichen.  
Die Auslastung wurde mit dem Bettenbestand auf Basis der Gemeindewerte berechnet.



## **VERÖFFENTLICHUNGEN DER TIROLER LANDESSTATISTIK**

### **IM AMT DER TIROLER LANDESREGIERUNG**

- 1 Kindergärten in Tirol, Statistische Analyse des Arbeitsjahres 20.., jährlich seit 1982/83; ab 2004/05: Statistik der Kinderbetreuungseinrichtungen in Tirol 20..
- 2 Volkszählung 1981, Endgültige Ergebnisse für Tirol, Innsbruck April 1983, 39 S.
- 3 Der Tourismus im Winter 20.., jährlich seit 1982/83
- 4 Bevölkerungsentwicklung 1981/82, Ergebnisse der Bevölkerungsfortschreibung und der Personenstandserhebung 1982, Innsbruck Juli 1983, 15 S.
- 5 Der Tourismus im Sommer 20.., jährlich seit 1983
- 6 Amtsstunden für den Parteienverkehr, Repräsentativerhebung bei den Parteien der Dienststellen des Landes Tirol, Innsbruck Juni 1984, 37 S.
- 7 Jugendliche in Tirol - Eine statistische Analyse der 15- bis 19-Jährigen, Innsbruck Februar 1985, 46 S.
- 8 Tiroler Wohnbaustatistik 20.., jährlich seit 1985 (bis 2003)
- 9 Jugend und Erwerbstätigkeit - Zur quantitativen Arbeitsmarktnachfrage der Tiroler Jugendlichen 1971 bis 1996, Innsbruck Mai 1986, 37 S.
- 10 Typisierung der Tiroler Fremdenverkehrsgemeinden - Ergebnisse einer statistischen Analyse, Innsbruck Jänner 1987, 101 S.
- 11 Familie in Tirol - Eine Situationsanalyse mittels Daten der amtlichen Statistik, Innsbruck Februar 1987, 56 S.
- 12 Bevölkerungsprognose für Tirol, Innsbruck Oktober 1987, 73 S.
- 13 SITRO - Datenkatalog und Benutzerleitfaden 1990, Innsbruck Jänner 1990, 138 S.
- 14 Erhebungen und Studien des Landes Tirol 1986 bis 2013 - Ein Dokumentations- und Abfragesystem
- 15 Demographische Daten Tirol 20.., früher: „Die Bevölkerung in den Gemeinden Tirols 20..“, jährlich seit 1990
- 16 Arbeitsmarkt- und Berufsperspektiven in Tirol, Teil A: Analysen und Maßnahmen. Gemeinsam mit: Institut für Wirtschaftspädagogik und Personalwirtschaft der Universität Innsbruck, Innsbruck März 1991
- 17 Arbeitsmarkt- und Berufsperspektiven in Tirol, Teil B: Statistische Auswertung einer schriftlichen Befragung. Gemeinsam mit: Institut für Wirtschaftspädagogik und Personalwirtschaft der Universität Innsbruck, Innsbruck März 1991
- 18 Gebäude und Wohnungen in Tirol - Ergebnisse der Häuser- und Wohnungszählung 1991, Innsbruck September 1992, 60 S.
- 19 Die Wohnbevölkerung in Tirol, Ergebnisse der Volkszählung 1991, Innsbruck April 1993, 56 S.
- 20 Strukturdaten der Tiroler Bevölkerung, Ergebnisse der Volkszählung 1991 - Teil II, Innsbruck Dezember 1994, 73 S.
- 21 SITRO - Datenkatalog und Benutzerleitfaden 1995, Innsbruck Mai 1995, 140 S.
- 22 SITRO - Datenkatalog 2000, Innsbruck November 2000, 124 S.
- 23 Gebäude und Wohnungen in Tirol - Ergebnisse der Gebäude- und Wohnungszählung 2001, Innsbruck Februar 2004, 94 S.
- 24 Kinderbetreuungseinrichtungen in Tirol 2003/2004 - Angebot und zukünftiger Bedarf, Innsbruck, Juni 2004, 104 S.
- 25 Die Tiroler Bevölkerung - Ergebnisse der Volkszählung 2001, Innsbruck September 2004, 165 S.
- 26 Statistisches Handbuch Bundesland Tirol 2006, Innsbruck 2006, 381 S.

- 27 Einkommen und Armut in Tirol für die Jahre 2003/2004, jährlich seit 2005
- 28 Die Grundversorgung der Tiroler Bevölkerung 2008, 22 S.
- 29 Statistisches Handbuch Bundesland Tirol 2009, Innsbruck Oktober 2009, 402 S.
- 30 Die Auswirkungen der Fußball-EM auf die Lebensmittelpreise, Innsbruck 2009, 4 S.
- 31 Lohnunterschiede zwischen Männern und Frauen in Tirol 2009, 13 S.
- 32 Die Tiroler Wirtschaft - Eine Analyse der Leistungs- und Strukturhebung 2007, Innsbruck 2009, 24 S.
- 33 Lohn- und Verdienststruktur in Tirol 2009, 29 S.
- 34 Die Tiroler Wirtschaft - Eine Analyse der Leistungs- und Strukturhebung der Jahre 2002 bis 2006, Innsbruck 2009, 25 S.
- 35 Auswirkungen der Weltwirtschaftskrise auf den Tiroler Arbeitsmarkt, Innsbruck 2010, 7 S.
- 36 Die Tiroler Wirtschaft im ersten Jahr der Weltwirtschaftskrise 2008, Innsbruck 2010, 22 S.
- 37 Die Tiroler Wirtschaft im zweiten Jahr der Weltwirtschaftskrise 2009, Innsbruck 2011, 22 S.
- 38 SITRO - Datenkatalog 2011, Innsbruck 2011, 124 S.
- 39 Die Grundversorgung der Tiroler Bevölkerung 2011, 30 S.
- 40 Die Tiroler Wirtschaft - Eine Analyse der Leistungs- und Strukturhebung 2010, Innsbruck 2013, 27 S.
- 41 Lohn- und Verdienststruktur in Tirol 2010, Innsbruck 2013, 56 S.
- 42 Die Tiroler Bevölkerung - Ergebnisse der Registerzählung 2011, Innsbruck 2014, 143 S.
- 43 Die Tiroler Wirtschaft - Eine Analyse der Leistungs- und Strukturhebung 2011, Innsbruck 2014, 29 S.
- 44 Armut und soziale Eingliederung in Tirol 2014, 100 S., jährlich seit 2014
- 45 Die Grundversorgung der Tiroler Bevölkerung 2014, 33 S.
- 46 Statistisches Handbuch Bundesland Tirol 2014, Innsbruck 2014, 420 S.
- 47 Die Tiroler Wirtschaft - Eine Analyse der Leistungs- und Strukturhebung 2012, Innsbruck 2014, 32 S.
- 48 Armut und soziale Eingliederung in Tirol 2015, 46 S.
- 49 Die Tiroler Wirtschaft - Eine Analyse der Leistungs- und Strukturhebung 2013, Innsbruck 2016, 40 S.
- 50 Kleinräumige Bevölkerungsprognose für Tirol, Innsbruck 2016, 60 S.
- 51 Die Bedeutung des Tourismus in Tirol 2016, 60 S.
- 52 Die Tiroler Wirtschaft - Eine Analyse der Leistungs- und Strukturhebung 2014, Innsbruck 2016, 32 S.